

Tűzvédelmi Szabályzat

Mátészalkai SZC Gépészeti Technikum és Kollégium
4700. Mátészalka, Kölcsey u. 12.

1. A Tűzvédelmi Szabályzat hatálya

A Mátészalkai SZC Gépészeti Technikum és Kollégium Tűzvédelmi Szabályzata (továbbiakban: TVSZ) az érvényben lévő jogszabályok, műszaki követelmények, Tűzvédelmi Műszaki Irányelvek és szabványok előírásai szerint lett elkészítve.

A Tűzvédelmi Szabályzat hatálya a tűz elleni védekezésről, a műszaki mentésről és a tűzoltóságról szóló többször módosított 1996. évi XXXI. törvény, a tűzvédelmi szabályzat készítéséről szóló módosított 30/1996. (XII.6.) BM.sz. rendelet és a többször módosított 54/2014. (XII.5.) BM. sz. rendelettel közzétett Országos Tűzvédelmi Szabályzat (OTSZ) előírásait figyelembe véve kiterjed az intézmények, valamennyi alkalmazottjára, ideiglenes munkavállalójára, szakmai gyakorlaton lévő tanulókra, a létesítményben külső vállalkozók által végzett tevékenységekre és dolgozókra.

A Tűzvédelmi Szabályzat célja, hogy - a tűz elleni védekezésről és a tűzoltóságról szóló jogszabályok és az egyéb tűzvédelmet érintő szabályzatok, intézkedések, és mindenekelőtt az illetékes tűzvédelmi hatóság előírásai alapján - a létesítmény egészére kiterjedően egységesen rögzítse a vezetők és a beosztottak tűzvédelmi feladatait, a tűzvédelmi eljárások szabályait, egy esetlegesen bekövetkező tűz esetén követendő helyes magatartást, továbbá a munkavégzésre és a létesítmény területén folyó egyéb tevékenységekre vonatkozó használati tűzvédelmi követelményeket.

A Tűzvédelmi Szabályzat a tűzvédelem érvényesülése érdekében kiadott belső biztonsági szabályozás, vezetői intézkedés (okmány), amelyet a tűzvédelem érdekében - büntetőjogi felelőssége tudatában - mindenkinek be kell tartania.

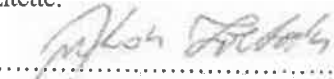
A szabályzatban foglaltakat a dolgozókkal tűzvédelmi oktatás keretében ismertetni kell, melynek megtörténtét naplóban kell rögzíteni és az érintettek aláírásával igazolni. Gondoskodni kell arról, hogy a külső munkavállalók – a rájuk vonatkozó mértékben – a szabályzat tartalmát megismerjék. A szabályzatot a tűzvédelmi helyzetre kiható változás esetén úgy kell átdolgozni, hogy az naprakész legyen.

A TVSZ területi hatálya kiterjed a MÁTÉSZALKAI TANKERÜLETI KÖZPONT INTÉZMÉNYEIRE annak épületeire, helyiségeire, tűzszakaszaira, műtárgyaira, berendezéseire, eszközeire, szabadtereire. Az érintett létesítmények kimutatását jelen szabályzat melléklete tartalmazza.

Mátészalka, 2022. szeptember 01.

.....
Felelős vezető aláírása

Készítette:

.....

Juhász Zoltán
tűzvédelmi szolgáltató

Juhász Zoltán
munka és tűzvédelem
4700 Mátészalka, Szőlőskert út 3.
Nyilvántartási szám: 6893810
Adószám: 63578623-1-35
Számiaszám: 67800254-10614013

BM KOK E-000714/2014/A006

tűzvédelmi szolg.

(Tűzvédelmi képesítés száma: 105877/13/2016

Tűzmelelőzés Kft Nytsz: E-000714/2014/A006

Debreceni Vizsgaközpont Kft – Nyíregyháza, 2016.01.28.)

+36 20 372-9238

TARTALOMJEGYZÉK

Tartalomjegyzék

| | | |
|----|---|----|
| 1. | A Tűzvédelmi Szabályzat hatálya | 2 |
| 2. | A tűzvédelmi feladatokat ellátó személyek feladatai és kötelezettségei | 5 |
| | 2.1. Az intézményvezető tűzvédelemmel kapcsolatos feladatai | 5 |
| | 2.2. Az igazgató helyettesek, illetve az intézményvezető helyettesek tűzvédelemmel kapcsolatos feladatai: | 6 |
| | 2.3. A pedagógusok, alkalmazottak tűzvédelemmel kapcsolatos feladatai: | 6 |
| | 2.4. TMK megbízott (karbantartók) : | 6 |
| 3. | A tűzvédelmi szervezet feladatára, felépítésére, működési és irányítási rendjére vonatkozó szabályok | 7 |
| | 3.1. A tűzvédelmi szolgáltatók feladatai: | 7 |
| 4. | A tűzvédelmi oktatással, a tűzvédelmi berendezések kezelésének megismertetésével kapcsolatos feladatok és a munkavállalókra vonatkozó tűzvédelmi képezési követelmények | 8 |
| 5. | A munkavállalóknak a tüzeset vagy műszaki mentést igénylő esemény esetén végrehajtandó feladatai | 10 |
| 6. | A tevékenység (napi munka) befejezése utáni tűzvédelmi feladatok | 12 |
| 7. | Az alkalmoszerű tűzveszélyes tevékenység végzéséhez szükséges írásbeli feltételek meghatározására, illetve előzetes egyeztetésére jogosult munkakörök, beosztások felsorolása | 13 |
| 8. | A tevékenységre és a tevékenység helyszínére vonatkozó tűzvédelmi használati szabályok, előírások | 14 |
| | 8.1. TMK, karbantartó műhely | 14 |
| | 8.2. Öltözők | 15 |
| | 8.3. Tantermek tűzvédelmi előírásai | 15 |
| | 8.4. Irodahelyiségek, tárgyalók, tanári helyiség tűzvédelmi előírásai | 16 |
| | 8.5. Raktározás, tárolás | 17 |
| | 8.5.1. Általános előírások | 17 |
| | 8.5.2. A fokozottan tűz vagy robbanásveszélyes és mérsékelten tűzveszélyes osztályba tartozó anyagok tárolása, szállítása | 17 |
| | 8.5.3. Éghető folyadékok tárolására és szállítására vonatkozó tűzvédelmi szabályok 300 literig (MSZ 9904 előírásai szerint) | 18 |
| | 8.5.4. Gázpalackok tárolása , használata | 19 |
| | 8.6. Kazán helyiségek | 21 |

| | |
|---|----|
| 8.7. Irattár | 22 |
| 8.8. Takarítószer tároló helyiség | 22 |
| 8.9. Konyha | 22 |
| 8.10. Rendezvények lebonyolítása | 23 |
| 8.11. Kémia szertár..... | 23 |
| 8.12. Műhely | 26 |
| 8.13. Tornaterem, kondicionáló terem | 26 |
| 8.14. Villamos kapcsolóterek | 27 |
| 8.15. A használatra vonatkozó általános tűzvédelmi szabályok | 27 |
| 8.16. Tűzveszélyes tevékenység..... | 29 |
| 8.17. Dohányzás | 29 |
| 8.18. Tűzoltási út, terület és egyéb utak | 29 |
| 8.19. Szellőztetés..... | 30 |
| 8.20. Hő- és füstelvezetés..... | 30 |
| 8.21. Csatornahálózat | 30 |
| 8.22. Gépi berendezés | 30 |
| 8.23. Villamos berendezés | 31 |
| 8.24. Beépített tűzjelző berendezés, tűzoltó készülék, felszerelés | 31 |
| | |
| 9. Ellenőrzés, Karbantartás, Felülvizsgálat | 32 |
| 9.1. Beépített tűzjelző berendezés karbantartása és felülvizsgálata | 32 |
| 9.2. Tűzoltó készülékek ellenőrzése és karbantartása | 35 |
| 9.3 Tűzoltó-vízforrások (tűzcsapok) felülvizsgálata | 36 |
| 9.4. A kisfeszültségű erősáramú villamos berendezések időszakos tűzvédelmi felülvizsgálata..... | 38 |
| 9.5. Villámvédelem felülvizsgálata | 39 |
| | |
| Mellékletek:..... | 39 |
| | |
| Tűzveszélyes tevékenység engedélyezése | 40 |
| | |
| Táblázat, az Ellenőrzés, karbantartás, felülvizsgálat fejezethez | 43 |

2. A tűzvédelmi feladatokat ellátó személyek feladatai és kötelezettségei

2.1. Az intézményvezető tűzvédelemmel kapcsolatos feladatai

- Vezetői feladatain túlmenően gondoskodik a tűzvédelmi jogszabályok, előírások, szabványok, utasítások, intézkedések végrehajtásáról
- Biztosítja a tűz elleni védekezéshez szükséges személyi és tárgyi feltételeket
- A tűzvédelmi hatóság által tartott ellenőrzéseken képviseli az iskolát, akadályoztatása esetén megfelelő helyettesről gondoskodik
- Intézkedik az ellenőrzési hiányosságok megszüntetése érdekében
- Gondoskodik a tűzvédelemmel kapcsolatos felülvizsgálatok elvégeztetéséről
- A tűzvédelmi helyzetre kiható olyan tevékenységet, amely a kockázati osztály megváltoztatását teszi szükségessé vagy a raktározás, termelés kapacitásának 15%-kal történő növelését eredményezi a tevékenység megkezdése előtt legalább tizenöt nappal a Katasztrófavédelmi Kirendeltségnek köteles bejelenteni
- Kiadja a Tűzvédelmi Szabályzatot, beosztottjain keresztül gondoskodik arról, hogy a dolgozók az abban foglaltakat megismerjék
- Biztosítja - előzetes egyeztetés alapján - a tűzoltóság részére a helyszíni gyakorlat megtartását és szükség szerint abban közreműködik
- Biztosítja a tűzvédelmi ellenőrzés lehetőségét
- Gondoskodik a tűzvédelmi felszerelések karbantartásáról, javításukról, pótlásukról és időszakos ellenőrzésükről
- Tájékoztassa az intézményvezetőket, valamint szükség esetén a tűzvédelmi szolgáltatót a tűzvédelmi helyzetben bekövetkezett változásokról.
- Felelős a tűzvédelmi előírások érvényesüléséért.
- Az intézményvezetőkön keresztül gondoskodik arról, hogy a tűzvédelmi felszerelések mindenkor üzemképes állapotban legyenek a kijelölt helyen.
- Az intézményvezetőkön keresztül biztosítsa, hogy a létesítmények területén alkalmoszerű tűzveszélyes tevékenység végzése a Tűzvédelmi Szabályzat előírásai szerint történjen.
- A tűzvédelmi ellenőrzéseken valamint tűzvizsgálat során – szükség szerint -segítse elő annak végrehajtását.
- Gondoskodik, az intézményvezetőkön keresztül , hogy a napi tevékenység befejezése után tartsanak tűzvédelmi ellenőrzést, mely terjedjen ki az alábbiakra:
 - áramtalanításra
 - a közlekedési utak, kijáratok szabadon tartására
 - a tűzvédelmi felszerelések elhelyezésére, megközelíthetőségére
 - a villamos berendezések kapcsolóinak megközelíthetőségére
 - az anyagok tárolásával kapcsolatos előírások betartására
- Tűz esetén köteles intézkedni:
 - a jelzészfogadó vagy a hivatásos tűzoltóság értesítéséről

-
- a tűzoltás megkezdéséről
 - az áramtalanításról
 - az emberi élet és anyagi javak mentéséről.

2.2. Az igazgató helyettesek, illetve az intézményvezető helyettesek tűzvédelemmel kapcsolatos feladatai:

- Az igazgató, intézményvezető távollétében illetve megbízása alapján ellátja a 3.1. pontban felsorolt feladatokat
- Tűzriadó esetén ellátja a feladatkörébe tartozó feladatokat

2.3. A pedagógusok, alkalmazottak tűzvédelemmel kapcsolatos feladatai:

- Figyelemmel kísérik, segítik a tűzvédelmi szabályok, előírások megtartását.
- A beavatkozást nem igénylő tüzesetet (még az eloltottat is!) kötelesek jelenteni az intézményvezetőnek vagy helyettesének
- A tűzoltó felszerelésekre, készülékekre kötelesek figyelni, és gondoskodni arról, hogy azok mindenkor a kijelölt helyen legyenek
- A tűzvédelmi ellenőrzéseken valamint tűzvizsgálat során segítsék elő annak végrehajtását.
- A napi munka, tanítás befejezése után tartsanak tűzvédelmi ellenőrzést, mely terjedjen ki az alábbiakra:
 - A lehetséges áramtalanításra
 - a közlekedési utak, kijáratok szabadon tartására
 - a tűzvédelmi felszerelések (fali tűzcsapok és tűzoltó készülékek) és a villamos berendezések kapcsolóinak megközelíthetőségére
 - az anyagok tárolásával kapcsolatos előírások betartására
- Tűz esetén kötelesek intézkedni:
 - a jelzésfogadó értesítéséről
 - a tűzoltás megkezdéséről
 - az emberi élet és anyagi javak mentéséről.

A tűzvédelmi is érintő változásokról tájékoztassák az igazgatót.

2.4. TMK megbízott (karbantartók) :

- Külső vállalkozók, vállalkozások által végzett tevékenységeknél tájékoztatja őket a vonatkozó előírásokról, átadja részükre a VÁLLALKOZÓI SZERZŐDÉS KIEGÉSZÍTÉST, illetve a feladatkörébe tartozóan felügyeli tevékenységükre
- Alkalomszerű tűzveszélyes tevékenység végzésénél meghatározza a feltételeket, felügyeli illetve felügyelteti a munkavégzést.
- Szabálytalanság esetén intézkedik, intézkedéseibe – szükség szerint - bevonja a tűzvédelmi szolgáltatót vagy a munkavédelmi megbízottat
- A tűzvédelmi szolgáltatóval kapcsolatot tart, tájékoztatja a tűzvédelmet érintő eseményekről,
- A rendkívüli események bekövetkezésekor (tűz, rendkívüli időjárás, stb.) ellátja a munkaköréből adódó feladatokat

3. A tűzvédelmi szervezet feladatára, felépítésére, működési és irányítási rendjére vonatkozó szabályok

A létesítményekben a tűzvédelmi feladatok ellátását külső tűzvédelmi szolgáltató igénybevételével biztosítják.

9/2015 (III.25.) BM.r. 7. § (2) bekezdésének előírása szerint: „A gazdálkodó szervezeteknél tűzvédelmi szakágazatban foglalkoztatottak közül felsőszintű tűzvédelmi szakképesítéssel rendelkező személyt kell foglalkoztatni vagy megbízni havi 16 órában abban az esetben, ha

- ✓ amelyben **menekülésben korlátozott személyek** elhelyezése, ellátása, kezelése, nevelése, oktatása, gondozása történik és e személyek egyidejű létszáma **meghaladja a 100 főt**.

OTSZ módosítás szerint: 4.§. (2) pontja szerint: 89. pontja: *menekülésben korlátozott személy:* olyan személy, aki életkora, értelmi vagy fizikai-egészségi állapota alapján, esetleg külső korlátozás miatt önálló menekülésre nem képes,

A Tankerület vonatkozásában az alsós gyerekek létszáma meghaladja a 100 főt, ezért a fentiek alapján a tűzvédelmi feladatokat ellátónak felsőszintű tűzvédelmi képesítéssel kell rendelkeznie.

A tűzvédelmi szolgáltatók felsőszintű tűzvédelmi képesítéssel rendelkeznek.

3.1. A tűzvédelmi szolgáltatók feladatai:

- Elősegíteni és rendszeresen ellenőrizni a tűzvédelmi szabályok és előírások megtartását, hiányosságok esetén intézkedést kezdeményezni azok megszüntetésére
- Vegyenek részt a tűzvédelmi hatósági eljárásokon (szemle, ellenőrzés, stb.) és a tüzesetek körülményeinek feltárásában
- A munkavállalók oktatásának végrehajtása, dokumentálása, tűzvédelmi oktatási tematika készítése
- Engedélyezzék az alkalmoszerű tűzveszélyes tevékenység végzését, határozza meg írásban a feltételeket
- A beruházások során (építmény építése, bővítése, új technológia stb.) a tűzvédelmi szempontok érvényesítése (tervezőknek adatszolgáltatás, tervegyeztetés, kivitelezés ellenőrzése stb.)
- Gondoskodjanak a tűzvédelmi berendezések, eszközök, készülékek üzemképességének fenntartásáról, karbantartásuk és az esedékes felülvizsgálatuk időben történő jelzéséről
- Tartsák nyilván a tűzvédelmi szakvizsgára kötelezett munkaköröket valamint dolgozókat, gondoskodjon a szükséges szakvizsgák érintettek felé történő jelzéséről
- Vezessék a feladatkörébe tartozó nyilvántartásokat, koordinálja a tűzvédelemmel kapcsolatos adminisztrációt
- Tűzvédelmi ügyekben tartson munkakapcsolatot a területileg illetékes tűzvédelmi hatósággal.
- Kísérje figyelemmel az időszakos tűzvédelmi felülvizsgálatok megfelelő időben történő elvégzését, a hiányosságok megszüntetését, a felülvizsgálatok nyilvántartását

-
- A Tűzvédelmi Szabályzat hatályos jogszabályi előírásoknak megfelelő elkészítése, naprakészen tartása.
 - *(9/2015 (III.25.) BM.r. 7. § (7) „Tűzvédelmi szabályzatot legalább középszintű tűzvédelmi szakképesítéssel rendelkező személy készíthet, módosíthat. Azokban az esetekben, ahol jogszabály felsőszintű tűzvédelmi szakképesítéssel rendelkező személy alkalmazását írja elő, tűzvédelmi szabályzat készítésére, módosítására felsőszintű tűzvédelmi szakképesítéssel rendelkező személy jogosult.”)*

4. A tűzvédelmi oktatással, a tűzvédelmi berendezések kezelésének megismertetésével kapcsolatos feladatok és a munkavállalókra vonatkozó tűzvédelmi képesítési követelmények

A dolgozókat **munkába állítás előtt**, majd azt követően **évenként** tűzvédelmi oktatásban kell részesíteni.

Azok a dolgozók, akik a munkakörhöz szükséges tűzvédelmi ismeretekkel nem rendelkeznek annak megszerzéséig az adott munkakörben nem foglalkoztathatók

Az oktatást a tűzvédelmi szolgáltató, valamint rendkívüli esetben az általa készített oktatási tematika alapján az intézményvezető végzi.

(9/2015 (III.25.) BM. rendelet (6) bekezdése: A munkavégzésben részt vevő családtagokkal együtt ötnél több munkavállalót foglalkoztató vagy ötvennél több személy befogadására alkalmas helyiséget üzemeltető gazdálkodó szervezet esetén, ahol középszintű tűzvédelmi szakképesítéssel rendelkező személy alkalmazását írja elő a rendelet, a tűzvédelmi oktatás tananyagát legalább középszintű tűzvédelmi szakképesítéssel rendelkező személy készítheti. Azokban az esetekben, ahol a jogszabály felsőszintű tűzvédelmi szakképesítéssel rendelkező személy alkalmazását írja elő, a tűzvédelmi oktatás tananyagát kizárólag felsőszintű tűzvédelmi szakképesítéssel rendelkező személy készítheti.

A tűzvédelmi oktatásnak ki kell terjednie:

- A munkahely és a munkafolyamat tűzveszélyességére
- A tűzjelzés lehetőségeire és módjaira
- A megelőző tűzvédelmi rendelkezésekre
- A tűz esetén követendő magatartásra, a Tűzriadó Tervben foglalt előírásokra
- Az elhelyezett tűzoltó készülékek, tűzcsapok, a beépített tűzjelző valamint a hő és füstélvezető rendszer gyakorlati használatára
- A munka befejezésekor elvégzendő tűzvédelmi teendőkre
- A tűzvédelmi szabályok, előírások megszegésének következményeire

Soron kívül ismétlődő oktatásban kell részesíteni azt a dolgozót, aki:

- 1 évet meghaladó távollét után újból munkába áll
- Munkahelyén új, az előzőnél tűzveszélyesebb technológiát vezettek be.
- Tűzeset után.

Az oktatás megtörténtét oktatási naplóban kell dokumentálni, annak megtörténtét a dolgozó aláírásával köteles elismerni.

Valamennyi tűzvédelmi oktatásról készített dokumentumon fel kell tüntetni az oktatás tárgyát.

Az oktatást végző és az oktatott személy nevét minden esetben nyomtatott betűkkel és aláírással kell dokumentálni.

A tűzvédelmi oktatásról igazolatlanul hiányzókat pénzbírsággal lehet sújtani szabálysértési eljárás keretében.

A munkavállalókra vonatkozó tűzvédelmi képesítési követelmények:

Tűzvédelmi szolgáltató: felsőszintű tűzvédelmi szakképesítés.

5. A munkavállalóknak a tüzeset vagy műszaki mentést igénylő esemény esetén végrehajtandó feladatai

A tűzvédelmi előírások, szabályok végrehajtása, megtartása külön felhívás vagy külön intézkedés nélkül is minden dolgozónak kötelessége.

Valamennyi dolgozóval szemben támasztott követelmény, hogy a Tűzvédelmi Szabályzat személyére és munkakörére vonatkozó előírásait megismerje, elsajátítsa és maradéktalanul megtartsa.

A dolgozó a létesítmény területén csak a használatbavételi, ~~telepengedélyben~~ működési engedélyben megállapított illetve a tűzvédelmi előírások, szabályok szerinti tevékenységet folytathatja.

Valamennyi dolgozó munkaköri kötelessége, hogy ismerje a tűzoltó eszközök (tűzoltó készülékek, tűzcsapok) kezelését, használatát, azok alkalmazhatóságának területeit, a beépített tűzvédelmi rendszerek működését

A tűz megelőzésével kapcsolatos tudnivalók, és az azzal kapcsolatos teendők:

- A technológiai, műveleti utasítások megtartása, érvényesítése
- A közlekedési utak, menekülési útvonalak szabadon tartása, eltorlaszolásuk, leszűkítésük megakadályozása
- A helyiségek, munkahelyek, munkaterületek rendjéről, tisztaságáról való gondoskodás, az éghető anyagok tárolására vonatkozó szabályok betartása
- A tűzvédelmi tilalmi rendelkezések megtartása
- A tűzveszélyes tevékenység végzésével kapcsolatos tűzvédelmi szabályok, előírások végrehajtása
- A munka, illetve a tevékenység befejezése utáni tűzvédelmi feladatok végrehajtása a Tűzvédelmi Szabályzat előírásai szerint
- Eleget tenni a tűzvédelmi oktatásban való részvétel kötelezettségének

A dolgozók legfontosabb tűzvédelmi feladata a magatartási szabályok megtartása, érvényre juttatása.

A tűz oltásával kapcsolatos feladatok:

Aki a tüzet vagy annak közvetlen veszélyét észleli, vagy erről tudomást szerez, köteles a az intézményvezetőt vagy helyettesét haladéktalanul értesíteni és a rendelkezésére álló eszközökkel – *tűzoltó készülékek, fali tűzcsapok* - a tűzoltást megkezdeni.

*(Tűzvédelmi törvény 5. § (1) : „Aki tüzet vagy annak közvetlen veszélyét észleli, köteles azt haladéktalanul jelezni a hívásfogadó központnak, a katasztrófavédelmi igazgatóság műveletirányító ügyeletének vagy a tűzoltóságnak (**a továbbiakban: jelzésfogadó**), vagy ha erre nincs lehetősége, a rendőrségnek vagy a mentőszolgálatnak, illetőleg a települési önkormányzat polgármesteri hivatalának (közös önkormányzati hivatalnak).*

A tűz (kár) jelzésének minden esetben a következőket kell tartalmaznia:

- A tüzeset, káreset pontos helyét (címét)
- Mi ég, milyen káreset történt, mi van veszélyeztetve

-
- Emberélet van-e veszélyben
 - A jelző nevét, a jelzésre használt távbeszélő számát
 - A megközelítés lehetőségét, módját

Minden dolgozó a tűzoltóság közreműködése nélkül eloltott, illetve emberi beavatkozás nélkül megszünt tüzet is köteles a munkahelyi vezetőjének bejelenteni és a tűz (kár) eset színhelyét a tűzvizsgálat befejezéséig változatlanul hagyni.

A tűzeset színhelyén dolgozók illetve minden dolgozó a tűzoltásvezető utasításait köteles végrehajtani, tekintet nélkül beosztásra, munkakörre.

A műszaki mentések jelzésére, a műszaki mentésben való részvételre a fentiekben leírtakat kell értelemszerűen alkalmazni.

6. A tevékenység (napi munka) befejezése utáni tűzvédelmi feladatok

A napi munka befejezésekor a tűzvédelmi használati szabályok megtartásának ellenőrzése, a szabálytalanságok megszüntetéséről való gondoskodás elsősorban az intézményvezető kötelessége.

Az ellenőrzés végrehajtásáról a munkahelyi vezető akadályoztatása esetén (távollét) is köteles gondoskodni, megfelelő helyettes kijelölésével.

Ha az ellenőrzés végrehajtásáról adott esetben nem történik kellő gondoskodás, akkor annak kötelezettsége arra illetve azokra a dolgozókra hárul automatikusan, akik a munkahelyről utoljára távoznak.

Az ellenőrzés mindenkor terjedjen ki a következőkre:

- A készülékekről, berendezésekről, a munkaterületről a tevékenység során keletkezett éghető anyagot, hulladékot eltávolították-e, az eltávolítás az előírt módon történt-e?
- Az anyagok eszközök nem haladják-e meg a megengedett legnagyobb mennyiséget?
- A közlekedési utak, kijáratok teljes szélességükben, a villamos kapcsolókhöz, elzáró szerkezetekhez, tűzoltó készülékekhez, fali tűzcsapokhoz és kézi jelzésadókhöz vezető utak szabadon vannak-e hagyva, illetve könnyen hozzáférhetők-e?
- Az előírt tűztávolságok meg vannak-e tartva?
- A raktározás, tárolás használati szabályait megtartották-e?
- A villamos gépeket, berendezéseket, készülékeket kikapcsolták-e (főkapcsoló, szakaszoló kapcsoló)?
- Elvégezték-e az összes lehetséges és szüksége áramtalanítási feladatot?

Az ellenőrzés tárgyát munkahelyi körülmények, sajátosságok szerint kell konkrétan meghatározni, ezért az intézményvezető tartozik felelősséggel.

7. Az alkalmoszerű tűzveszélyes tevékenység végzéséhez szükséges írásbeli feltételek meghatározására, illetve előzetes egyeztetésére jogosult munkakörök, beosztások felsorolása

1. A létesítmény területén alkalmoszerű tűzveszélyes tevékenységet az előzetesen írásban, a helyszín adottságainak ismeretében meghatározott feltételek alapján szabad végezni. A feltételek megállapítása a munkavégzésre közvetlenül utasítást adó, a munkát végző személyek tevékenységét közvetlenül irányító személy feladata, ha nincs ilyen személy, a munkát végző kötelezettsége.
2. A munkát közvetlenül irányító személy köteles ellenőrizni a munkát végző személyek tűzvédelmi szakvizsga-bizonyítványának meglétét, érvényességét, ha az a tevékenység végzéséhez szükséges feltétel. Hiányosság esetén a munkavégzésre való utasítás nem adható ki.
3. A külső szervezet vagy személy által végzett tűzveszélyes tevékenység feltételeit az intézményvezetővel egyeztetni kell, aki ezt szükség szerint – a helyi sajátosságnak megfelelő – tűzvédelmi előírásokkal egészíti ki.
4. Az alkalmoszerű tűzveszélyes tevékenységre vonatkozó feltételeknek tartalmazniuk kell a tevékenység időpontját, helyét, leírását, a munkavégző nevét és – tűzvédelmi szakvizsgához kötött munkakör esetében – a bizonyítvány számát, valamint a vonatkozó tűzvédelmi szabályokat és előírásokat.
5. Jogszabályban meghatározott szakvizsgához kötött tűzveszélyes tevékenységet csak érvényes tűzvédelmi szakvizsgával rendelkező, egyéb tűzveszélyes tevékenységet a tűzvédelmi szabályokra, előírásokra kioktatott személy végezhet.
6. A tűzveszélyes környezetben végzett tűzveszélyes tevékenységhez a munka kezdetétől annak befejezéséig, a munkavégzésre közvetlenül utasítást adó, a munkát végző személyek tevékenységét közvetlenül irányító személy, ha nincs ilyen személy, akkor a munkát végző – szükség esetén műszeres – felügyeletet köteles biztosítani.
7. A tűzveszélyes tevékenységhez a munkavégzésre közvetlenül utasítást adó, a munkát végző személyek tevékenységét közvetlenül irányító személy, ha nincs ilyen személy, akkor a munkát végző az ott keletkező tűz oltására alkalmas tűzoltó felszerelést, készüléket köteles biztosítani. *(legalább 1 db 6 kg-os porral oltó)*
8. A tűzveszélyes tevékenység befejezése után a munkát végző személyek a helyszínt és annak környezetét tűzvédelmi szempontból kötelesek átvizsgálni és minden olyan körülményt megszüntetni, ami tüzet okozhat. A munkavégzésre közvetlenül utasítást adó, a munkát végző személyek tevékenységét közvetlenül irányító személynek, ha nincs ilyen személy, akkor a munkát végzőnek a munkavégzés helyszínét át kell adni az intézményvezetőnek. Az átadás-átvétel időpontját az engedélyen fel kell tüntetni és aláírással igazolni kell.
9. Az intézményvezető felhatalmazás alapján tűzveszélyes tevékenység végzésének feltételeit megállapíthatja illetve azt engedélyezheti:

- 1.sz. melléklet szerint

Az engedélyezési jogosultságról illetve az engedélyköteles munkákról tűzvédelmi oktatáson kell a dolgozókat tájékoztatni.

Tűzveszélyes tevékenység végzésének feltételeit megállapíthatja illetve azt engedélyezheti:

- intézményvezető
- intézményvezető helyettes
- tűzvédelmi szolgáltató

Az engedélyezéssel kapcsolatos dokumentumok a titkárságokon találhatóak meg.

8. A tevékenységre és a tevékenység helyszínére vonatkozó tűzvédelmi használati szabályok, előírások

8.1. TMK, karbantartó műhely

- Tűzveszélyes tevékenységet - amennyiben az nem a műhelyben történik - az alkalomszerű tűzveszélyes tevékenységre vonatkozó előírások szerint kell végezni.
- „*tűzveszélyes tevékenység*”: az a tevékenység, amely a környezetében lévő éghető anyag gyulladási hőmérsékletét, lobbanáspontját meghaladó hőmérséklettel, vagy nyílt lánggal, továbbá gyújtóforrásként számításba vehető izzással, parázslással, szikrázással jár”
- Be kell tartani a hegesztéssel kapcsolatos vonatkozó, szabályzatok és szabványok előírásait, ezen kívül:
 - 143/2004. (XII.22.) GKM.r. Hegesztési Biztonsági Szabályzat (HBSZ)
 - Gázpalack Biztonsági Szabályzat.
- Hegesztő berendezést kizárólag csak olyan személy használhat, kezelhet, ill. végezhet hegesztést, aki szakmai képesítés mellett érvényes tűzvédelmi szakvizsgával is rendelkezik.
- A hegesztő berendezés felszerelése csak a szabványnak megfelelő minőségben és állapotban használható
- Hegesztő berendezést és tartozékait a HBSZ előírásainak megfelelően ellenőriztetni kell, annak tapasztalatait, észrevételeit jegyzőkönyvben kell rögzíteni.
- A hegesztés befejezése után még legalább egy órán át a helyiséget tűzvédelmi szempontból figyelni kell.
- A hegesztést csak kifogástalan, üzembiztos berendezéssel, felszereléssel szabad végezni.
- A hegesztés helyén 4-5 méter sugarú körzetben lévő éghető anyagokat el kell távolítani. Ha az anyagokat nem lehet eltávolítani, azokat nedves ponyvával vagy lángmentesített takaróval le kell takarni.
- A hegesztés előtt a meghatározott környezetet portalanítani kell, az éghető anyagoktól, hulladékoktól meg kell tisztítani.
- Épületgépészeti berendezések hegesztésekor gondoskodni kell, hogy a hegesztéskor bekövetkezett nagymértékű izzás, ill. felmelegedés tüzet ne okozzon. Az éghető, vagy a hőre lágyuló anyagokat - melyek mérgező füstképződést okozhatnak – el kell távolítani.
- A hegesztéshez szükséges berendezéseket, felszereléseket úgy kell elhelyezni, hogy a szabad közlekedést ne akadályozzák.
- A hegesztés helyszínén az engedélyben meghatározott méretű és töltetű tűzoltó készüléket (legalább 1 db 6 kg-os porral oltót) kell készenlétben, könnyen hozzáférhető helyen tartani.
- A hegesztés befejezése után a környezetet át kell vizsgálni és minden olyan körülményt megszüntetni, ami tüzet vagy robbanást okozhat.

- **ELLENŐRZÉS, VIZSGÁLAT**

A hegesztő berendezés és a biztonsági szerelvények biztonságos működését időszakonként ellenőrizni kell, és az ellenőrzés tényét írásban rögzíteni kell. Ennek gyakorisága - ha a gyártó ettől eltérően nem rendelkezik - a következő:

| Ívhegesztés | |
|--|--------|
| Hegesztő- és vágópisztoly: | |
| TIG-égő | 1 év |
| Plazma égő (gépi) | 1 év |
| Plazma égő (kézi) | 1/2 év |
| Palack- és vezetéki nyomáscsökkentő | 1 év |
| Áramforrások: | |
| Forgógépes átalakító | 2 év |
| Transzformátor | 1 év |
| Egyenirányító | 1 év |
| Áramelosztó rendszerek: | |
| Kiépített (telepített) hegesztőáram vezető (test) rendszer | 1 év |

A biztonságos működés ellenőrzésének ki kell terjednie legalább a biztonsági funkciók működésének és szerkezet épségének vizsgálatára.

8.2. Öltözők

- A helyiségekben dohányozni, nyílt lángot használni tilos! Az erre figyelmeztető piktogramot el kell helyezni.
- Az öltözők rendjéről állandó jelleggel gondoskodni kell.
- Az öltözőszekrények tetején anyagot tárolni nem szabad!
- Az öltözőbe éghető folyadékot bevinni, azzal ott tevékenységet végezni nem szabad (kivétel a takarítók által esetlegesen használt anyagok).
- A bejáratokat, közlekedési utakat állandóan szabadon kell hagyni.
- Villamos készülékek (pl. hajszárító) csak a kezelési előírások maradéktalan betartása mellett használhatók.
- Alkalomszerű tűzveszélyes tevékenység csak a Tűzvédelmi Szabályzat 7. fejezetének előírásai szerint végezhető.
- Az összegyűlt hulladékot, éghető anyagot szükség szerint, de legalább naponta el kell távolítani.
- A helyiséget utoljára elhagyó dolgozó a világítást köteles lekapcsolni.

8.3. Tantermek tűzvédelmi előírásai

- A helyiségekből, a készülékekről a tevékenység során keletkezett éghető anyagot, hulladékot naponta el kell távolítani.
- Éghető folyadékkal szennyezett éghető hulladékot jól záró, fedővel ellátott nem éghető anyagú edényben kell gyűjteni, majd a kijelölt helyen tárolni. (veszélyes hulladék tároló)
- A csoportosan elhelyezett villamos kapcsolók és biztosítékok rendeltetését, továbbá ezen kapcsolók ki és bekapcsolt helyzetét maradandóan és jól láthatóan meg kell jelölni.

-
- A helyiségekben üzemeltetett berendezések, készülékek javítását csak szakember végezheti.
 - Rezsót, illetve hasonló rendeltetésű villamos készüléket üzemeltetni csak úgy lehet, hogy ha nem éghető alátétre helyezik. Hosszabbító illetve elosztó használata esetén olyat kell használni, amely biztonsági jelzőlámpával van ellátva.
 - A helyiségek tisztán tartásáról állandóan gondoskodni kell.
 - A helyiségekben csak a működési, használatbavételi engedélyben megállapított tevékenységeket, a házirend utasításainak megfelelően szabad végezni.
 - A villamos berendezések kapcsolóit, a tűzoltó készülékeket, fali tűzcsapokat eltorlaszolni nem szabad.
 - A menekülési útvonalak átbocsátóképessége nem szűkíthető le a menekülést biztosító szélesség alá.
 - A csoportosan elhelyezett villamos kapcsolók és biztosítékok rendeltetését, továbbá ezen kapcsolók ki és bekapcsolt helyzetét maradóan és jól láthatóan meg kell jelölni.
 - A napi tevékenység befejezése utáni ellenőrzéseket a Tűzvédelmi Szabályzat előírásai szerint kell végrehajtani.
 - A munkavégzés ideje alatt a helyiségek ajtajait nem szabad lezárni.
 - Nyílt lánggal (pl. hegesztés) járó tevékenység csak a Tűzvédelmi Szabályzat előírásai szerint végezhető.
 - A helyiségekben a dohányzás tilos! Ezt táblával, vagy piktogrammal is jelölni kell.
 - Technika illetve egyéb órákon a tanulók által behozott villamos üzemű készülékek csak abban az esetben használhatók, ha érintésvédelmi szempontból felül lettek vizsgálva és ez dokumentálva is lett.

8.4. Irodahelyiségek, tárgyalók, tanári helyiség tűzvédelmi előírásai

- Csak szabványos, megfelelő műszaki állapotú villamos berendezést, készüléket szabad használni, azok vezetőkeit toldani tilos! Javításukat kizárólag villamos szakképzettségű szakember végezheti.
- Villamos készülék csak a használati utasítás szerint üzemeltethető a helyiségekben. Hosszabbító illetve elosztó használata esetén törekedni kell olyan használatára, amely biztonsági jelzőlámpával van ellátva.
- A világító készüléket, berendezést és eszközt úgy kell elhelyezni, rögzíteni és használni, hogy az a környezetére gyújtási veszélyt ne jelentsen.
- A használat/napi munka befejezésekor a villamos készülékeket ki, a biztonsági jelzőlámpával ellátott elosztót, hosszabbítót le kell kapcsolni.
- A napi munka befejezésekor a helyiséget tűzvédelmi szempontból át kell vizsgálni és minden olyan körülményt megszüntetni, ami tüzet okozhat, vagy tűz esetén akadályozhatja a gyors beavatkozást.
- A fővonalú távbeszélő készülékek mellett a jelzésfogadó hívószámát **-105** – vagy az általános segélyhívó számot - **112**- jól láthatóan fel kell tüntetni.
- A helyiségek ajtajait a benntartózkodás ideje alatt kulccsal bezárni nem szabad.

-
- A helyiségekben csak az ott folytatott tevékenység végzéséhez szükséges anyagokat, eszközöket szabad tárolni.
 - A fóliázót csak rendeltetésének megfelelően a kezelési utasítása alapján szabad használni.
 - Üzembe helyezése csak a kezelési utasítása és gépkönyve alapján történhet.
 - A berendezésen bármilyen javítást csak az utasításban leírtak szerint szabad végezni.

8.5. Raktározás, tárolás

8.5.1. Általános előírások

- A helyiségekben nyílt láng használata és a dohányzás tilos!
- A helyiségekben a rendeltetészerűen szükséges tárolandó éghető anyagokon túl egyéb anyagokat tárolni tilos
- A helyiségekből a tevékenység során keletkezett éghető anyagot, hulladékot (csomagolóanyagok stb.) folyamatosan, de legalább naponta el kell távolítani.
- A csoportosan elhelyezett villamos kapcsolók és biztosítékok rendeltetését, továbbá ezen kapcsolók ki és bekapcsolt helyzetét maradandóan és jól láthatóan meg kell jelölni.
- A helyiségekben üzemeltetett berendezések, készülékek javítását csak szakember végezheti.
- Hosszabbító illetve elosztó használata esetén törekedni kell olyan használatára, amely biztonsági jelzőlámpával van ellátva.
- A helyiségek tisztán tartásáról állandóan gondoskodni kell.
- Helyiségben, építményben és szabadtéren csak az ott folytatott folyamatos tevékenységhez szükséges fokozottan tűz vagy robbanásveszélyes vagy mérsékelten tűzveszélyes tűzveszélyességi osztályba tartozó anyag tárolható. Az építményekben tárolt anyag, termék mennyisége nem haladhatja meg a tervezéskor alapul vett anyagmennyiséget.
- A fokozottan tűz vagy robbanásveszélyes osztályba tartozó anyagot a tűzveszélyes osztályba tartozó anyagra vonatkozó követelmények szerint csak zárt csomagolásban lehet tárolni.
- Öngyulladásra hajlamos anyagot egyéb fokozottan tűz vagy robbanásveszélyes és mérsékelten tűzveszélyes osztályba tartozó anyaggal, továbbá olyan anyagokat, amelyek egymásra való hatása hőt fejleszthet, tüzet vagy robbanást okozhat, egy egységben nem szabad tárolni.
- A tűzgátló ajtókon a „Tűzszakaszhatár. az ajtó önműködő csukódását biztosítani kell !” feliratot kell elhelyezni
- Raktározás, tárolás esetén:
 - ✓ 200 m² feletti tároló helyiség földem- vagy tetőszerkezete, valamint a tárolt anyag között legalább 1 méter távolságot kell biztosítani,

8.5.2. A fokozottan tűz vagy robbanásveszélyes és mérsékelten tűzveszélyes osztályba tartozó anyagok tárolása, szállítása

- A fokozottan tűz vagy robbanásveszélyes osztályba tartozó anyagot kiszerezni csak jogszabályban meghatározottak szerint, ennek hiányában szabadtéren vagy olyan helyen szabad, ahol nincs gyújtóforrás és a hatékony szellőzést biztosították.

- A fokozottan tűz vagy robbanásveszélyes osztályba tartozó anyagot, valamint a mérsékelten tűzveszélyes osztályba tartozó folyadékot csak zárt csomagolásban, edényben szabad tárolni, szállítani.
- A fokozottan tűz vagy robbanásveszélyes osztályba tartozó anyag egyedi és gyűjtőcsomagolásán az anyag robbanásra vagy heves égésre való hajlamát szövegesen vagy piktogrammal kell jelölni. A jelölést a gyártó vagy a csomagoló, a kiszerelő vagy a forgalomba hozó, valamint – a felhasználáshoz külföldről közvetlenül érkező anyag, fokozottan tűz vagy robbanásveszélyes osztályba tartozó folyadék esetében – a felhasználó szervezet köteles elvégezni.
- A tárolás módját, körülményeit, a tárolni kívánt anyagmennyiséget úgy kell megválasztani, hogy tűz esetén a tárolt anyag ne idézzen elő jelentős veszélyt a környezetére.
- Fokozottan tűz vagy robbanásveszélyes osztályba tartozó anyag nem tárolható 300 liter vagy 300 kg mennyiség felett egyéb, nem tárolásra tervezett helyiségben.
- Éghető folyadék csak a folyadék hatásának ellenálló, a folyadéokra gyújtási veszélyt nem jelentő, jól zárható edényben tárolható.
- A sérülékeny edények gyűjtőcsomagolásának vagy védőburkolásának sérülés (törés, felszakadás) ellen védelmet kell nyújtania.
- Az edények csak kiöntőnyílásukkal felfelé, lezárt állapotban tárolhatók és szállíthatók. Kiürített, de ki nem tisztított edények tárolására és szállítására a megtöltöttekre vonatkozó előírások irányadók. A tárolható anyagmennyiség a tárolóedények űrtartalmának összesített értékét jelenti.
- 20 litert meghaladó mennyiségű fokozottan tűz- vagy robbanásveszélyes osztályba tartozó folyadék egy helyiségen belüli tárolása esetén legalább 1 db szóróeszközt, továbbá
- ✓ legfeljebb 1 liter űrtartalmú tárolóedény alkalmazásánál legalább 0,02 m³ mennyiségű felitató anyagot,
- ✓ 1 litert meghaladó űrtartalmú tárolóedény alkalmazásánál legalább 0,05 m³ mennyiségű felitató anyagot kell a tárolás helyétől legfeljebb 15 méter távolságra tartani.

8.5.3. Éghető folyadékok tárolására és szállítására vonatkozó tűzvédelmi szabályok 300 literig (MSZ 9904 előírásai szerint)

Egy helyiségben fokozottan tűz vagy robbanásveszélyes osztályba tartozó folyadék mérsékelten tűzveszélyes osztályba tartozó folyadékkal együtt csak akkor tárolható, ha az edények egymástól jól láthatóan, elkülönítve vannak csoportosítva.

Az fokozottan tűz vagy robbanásveszélyes osztályba tartozó folyadékok maximum 20 l űrtartalmú egységekben tárolhatók.

20 l-nél nagyobb űrtartalmú edényekben mérsékelten tűzveszélyes osztályba tartozó folyadékok tárolhatók. (pl. olajok)

Egy helyiségben fokozottan tűz vagy robbanásveszélyes osztályba tartozó éghető folyadékból, összesen legfeljebb 60 l, mérsékelten tűzveszélyes osztályba tartozó éghető folyadékból összesen legfeljebb 300 l tárolható.

Együttes tárolás esetén

- a) 50 m³ helyiségtérfogatig legfeljebb 60 liter,
- b) 100 m³ helyiségtérfogatig legfeljebb 150 liter,
- c) 100 m³ helyiségtérfogat felett legfeljebb 300 liter tárolható a helyiségben.

Az edények biztonságos tárolására a technológia figyelembevételével – a meghatározott védelmi módoknak megfelelően –

- a) a kizárólag erre a célra használatos fémlemez, vagy legalább 5 mm vastagságú üveggel üvegezett fémvázis szekrény,
- b) az éghető folyadékok tárolására alkalmas tűzálló tárolószekrény, vagy

c) robbanásgátló szekrény használható.

Szekrényben éghető folyadékok – a folyadékok tűzveszélyességi fokozatától függetlenül – együttesen is tárolhatók úgy, hogy

a) a fémlemez vagy üvegezett szekrény esetében a folyadékok mennyisége legfeljebb 20 liter,

b) a robbanásgátló szekrény esetében a folyadékok mennyisége legfeljebb 50 liter, és

c) a tűzálló tárolószekrény esetében a folyadékok mennyisége legfeljebb 60 liter legyen.

Szállítás közben az éghető folyadékot tartalmazó edényeket úgy kell elhelyezni, hogy azok ne borulhassanak fel, vagy sérülhessenek meg.

Éghető folyadékot tartalmazó üvegedények és az ezeket tartalmazó göngyölegek egymásra helyezve nem szállíthatók.

Kézi erővel legfeljebb 20 liter éghető folyadék szállítható.

8.5.4. Gázpalackok tárolása , használata

8.5.4.1. Gázpalackok felhasználási területei:



- A palackokat álló helyzetben, eldőlés ellen biztosítva kell használni.

FOGALOMMEGHATÁROZÁSOK

- Gázpalack: olyan fémből, fémből és kompozitból, vagy kompozitból készült nyomástartó edény, amely sűrített, cseppfolyósított vagy nyomás alatt oldott gázok tárolására és szállítására szolgál, és a gáztöltési, vagy felhasználási helye nem azonos, továbbá úrtartalma legfeljebb 150 liter.
- Tárolás: a töltött vagy üres, de nem veszélytelenített gázpalackok huzamosabb ideig meghatározott helyen történő raktározása. Tárolásnak számít a gázpalackok készenléti állapota is. A gázpalackok tárolhatók zárt térben, vagy szabad téren. Szabadtéri tárolóknak minősülnek azok is, amelyek legalább egy oldalról nyitottak.
- Készenléti állapot: a felhasználási helyeken a munkálatok további folytatásához előkészített gázpalackok tárolása. Készenléti állapotnak kell tekinteni a töltővállalatok szabadtéri területein a töltést követően a kiszállításig elhelyezett gázpalackok átmeneti tárolását is.
- Töltött palack: e fejezet értelmében töltött gázpalacknak számít a rendeltetés szerinti töltettel részben vagy a megengedett mértékig töltött palack.
- Üres palack: e fejezet szempontjából üres gázpalack a megengedett mértékű nyomásig ürített palack.
- Veszélyességi övezet: a zárt térben vagy szabadtéren tárolt gázpalackok körüli védőtartomány, ahol gázszivárgás következtében tűz-, tűz- és robbanásveszélyes, egészségre és környezetre ártalmas légtér kialakulása nem zárható ki.

• ÁLTALÁNOS ELŐÍRÁSOK

- A palackot sérültnek kell tekinteni, ha
 - legalább 1 m magasságból kemény talajra (kő, beton, aszfalt stb.) esett,
 - égésnyomok látszanak rajta,

-
- éles bemetszésű sérülése vagy horpadása van,
 - a szállítójárművet közlekedési baleset érte, átalakítás nyomai észlelhetők.
 - Az üzemeltetés során keletkezett sérülésről a töltővállalatot tájékoztatni kell.
 - A palackot (az üres palackot is) csak lezárt szeleppel és szelepvédővel (védősapka, védőkengyel stb.) szabad tárolni, mozgatni és szállítani. Ezen túlmenően felcsavart záróanyával kell tárolni és szállítani azokat a menetes csatlakozású palackokat, amelyek töltete
 - mérgező,
 - maró,
 - tűz- és robbanásveszélyes.
 - A palackot a káros mechanikai és kémiai hatásoktól védeni kell, és úgy kell tárolni, hogy hőmérséklete ne emelkedjen 50 °C fölé.
 - Befagyott szelepű vagy lefagyott palackot csak legfeljebb 40 °C hőmérsékletű vízzel szabad melegíteni.
 - A palackokat, különös tekintettel az oxigénpalackra, nem szabad zsíros vagy olajos kézzel, vagy ezekkel szennyezett ruhában kezelni, és zsíros vagy olajos ruhával tisztítani.
 - A palackon vagy szerelvényeinek környezetében keletkező tűz esetén először az éghető gázt, majd a többi veszélyeztetett palack szelepét haladéktalanul el kell zárni, és a tűz oltását meg kell kezdeni.
 - Tűz esetén a palackokat a tűzből, vagy a tűzzel veszélyeztetett területről el kell távolítani.
 - Ha ez nem lehetséges, akkor a palackok veszélyes mértékű felmelegedését védett helyről történő folyamatos hűtéssel kell megakadályozni.
 - Palacktűz és robbanás esetén a következő szervezeteket kell értesíteni:
 - a tűzoltóságot,
 - a területi Műszaki Biztonsági Felügyelőséget.
 - a területi Munkavédelmi Felügyelőséget, személyi sérülés esetén.
 - a töltővállalatot.
 - Jelentős anyagi kár és/vagy személyi sérülés, haláleset esetén értesíteni kell:
 - a mentőszolgálatot és
 - a rendőrkapitányságot.
 - A tűzoltóság megérkezésekor tájékoztatást kell adni a palackok jelenlétéről, azok darabszámáról, fajtájáról és elhelyezkedésükről.
 - A tűzbe került, megégett, felületén felhevült vagy a használat közben egyéb módon sérült palackokat elkülönítetten kell kezelni. Ezekről a palackokról gyári számuk szerint nyilvántartást kell készíteni.
 - Palackokat nem szabad tárolni nehezen megközelíthető, a személyi közlekedést és a mentést akadályozó helyeken, továbbá
 - lépcsőkön, lépcsőházakban, folyosókon, átjárókban, vagy azok közvetlen környezetében,
 - A töltött és üres palackokat egymástól elkülönítve kell tárolni.
 - A gázok felhasználásának helyén csak egyszeri cserét biztosító gázmennyiséget tartalmazó palackokat szabad tárolni, arra kialakított eszközben (kézikocsi, szállítókeret), mely biztosítja veszély esetén a készenléti palackok gyors eltávolítását a munkahelyről.

SZÁLLÍTÁS, MOZGATÁS

- Kézi erővel egy személy 1 db, legfeljebb 20 l űrtartalmú palackot mozgathat.
- Palackot egyetlen talajon vagy szintkülönbség esetén az arra kialakított eszközben, legalább két személynek szabad mozgatni.

-
- Kézikocsin való szállításkor a palackot legurulás ellen rögzíteni kell. A palackot talpgyűrűjén, vagy homorú fenekén szabad gurítani.

- **A PALACKOK KEZELÉSE**

- A palackok kezelésével csak olyan személyt szabad megbízni, aki a vonatkozó jogszabály alapján a szükséges műszaki követelmények szerinti ismereteket elsajátította. Az egyéb előírások a vonatkozó műszaki követelményrendszer szerint.
- Gépjárműről kemény vagy kemény burkolatú talajra, vagy padozatra a palackot óvatosan kell leengedni.

8.6. Kazán helyiségek

- A helyiségekben csak a rendeltetés szerinti tevékenységeket szabad végezni.
- Csak olyan fűtési rendszer használható, amely rendeltetésszerű működése során nem okoz tüzet vagy robbanást.
- A tüzelő- és a fűtőberendezés, az égéstermék-elvezető, valamint a környezetében levő éghető anyag között olyan távolságot kell megtartani, vagy olyan hőszigetelést kell alkalmazni, hogy az éghető anyag felületén mért hőmérséklet a legnagyobb hőterheléssel való üzemeltetés mellett se jelenthessen az éghető anyagra gyújtási veszélyt.
- A kazánhelyiségekben javasolt az alábbiak szerint elhelyezni a tűzoltó készülékeket:
 - a) 233 kW összhőteljesítmény alatt külön a gázfogyasztó berendezéshez nem szükséges;
 - b) 233-580 kW összhőteljesítményhez 1 db 55 A, és 233 B vizsgálati egység tűzoltására alkalmas;
 - c) 580-1160 kW összhőteljesítményhez 2 db 55 A, és 233 B; vizsgálati egység tűzoltására alkalmas
 - d) 1160-5800 kW összhőteljesítményhez 4 db 55 A, és 233 B vizsgálati egység tűzoltására alkalmas;
- A fűtést és annak felügyeletét a berendezés működését nem ismerő vagy arra egyébként alkalmatlan személyre bízni nem szabad
- Tilos a kazán üzemeltetésével össze nem függő, vagy a biztonságos üzemeltetést akadályozó tevékenységet folytatni, továbbá a helyiségbe fokozottan tűz vagy robbanásveszélyes, mérsékelten tűzveszélyes anyagot bevinni.
- A helyiségben a kazánok üzemeléséhez szükséges anyagokon kívül egyéb más éghető anyagot elhelyezni, tárolni nem szabad, a helyiséget állandóan tisztán kell tartani
- A helyiségben csak a kezelő vagy ellenőrzésre érkezett, javítást végző személy tartózkodhat
- Amennyiben a kazánon vagy a hozzá tartozó berendezéseken bármilyen meghibásodás tapasztalható, a tüzelést haladéktalanul be kell szüntetni és intézkedni kell a hiba kijavításáról
- Ennek során végzett munkák:
 - ✓ érzékelő fejek időszakos ellenőrzése az érzékelendő közeg+levegő megfelelő koncentrációjú, minőségi tanúsítvánnyal rendelkező gázkeverékkel, beszabályozás
 - ✓ rendeltetésszerű működés ellenőrzése
 - ✓ nem megfelelő kapcsolási szintek, értékek korrigálása, után állítása,
 - ✓ rendszert működtető, beavatkozó, végrehajtó egységek működésénél jelentkező hiányosságok megállapítása
- A kazánház rendszeres szellőzését biztosítani kell, a szellőző nyílásokat ideiglenes jelleggel sem szabad eltömíteni vagy eltorlaszolni.

-
- Tűz esetén az alábbiakat kell végrehajtani:
 - ✓ a tüzelést azonnal be kell szüntetni, gázt el kell zárni
 - ✓ áramtalanítani kell
 - ✓ végre kell hajtani a tűzjelzést és – szükség szerint - a dolgozók riasztását
 - ✓ a rendelkezésre álló porral oltókkal meg kell kezdeni a tűz oltását, a sérült személyek mentését
 - ✓ értesíteni kell a gázszolgáltatót
 - ✓ meg kell szüntetni minden olyan tevékenységet, amely hőfejlődéssel vagy szikrázással, nyílt lánggal jár

8.7. Irattár

- A helyiség elektromos szerelését a vonatkozó előírásoknak megfelelően kell elvégezni.
- Az állványok közötti utat kell állandóan szabadon hagyni.
- A helyiségben elektromos melegítő, fűtő berendezést használni tilos.
- A helyiségben éghető folyadékot tárolni, dohányozni és nyílt lángot használni tilos!
- A világításra szolgálólámpatestek és a tárolt éghető anyag között legalább 1 méter távolságot kell tartani

8.8. Takarítószer tároló helyiség

- A tároló helyiségben oda nem illő anyagokat elhelyezni TILOS !
- A helyiségben csak olyan mennyiségű takarító-, tisztítószer tárolható, amennyi a folyamatos munkavégzéshez elegendő.
- A takarítószereken túl semmilyen éghető folyadék nem tárolható.
- A dohányzás és nyílt láng használata a helyiségben TILOS !
- A helyiséget utolsóként elhagyó takarító köteles meggyőződni arról, hogy semmilyen tüzre utaló körülmény nincs.
- Amennyiben rendellenességet tapasztal, köteles azt megszüntetni, amennyiben hatáskörét meghaladja, azt közvetlen vezetőjének jelenteni.

8.9. Konyha

- A konyhában és a hozzá tartozó helyiségekben, raktárakban az oda beosztott dolgozókon kívül más személyek nem tartózkodhatnak.
- A közlekedést akadályozó és esetleg tűz keletkezését, terjedését elősegítő anyagokat elhelyezni, tárolni tilos!
- A konyhában és étkezőben csak a leltár szerinti berendezési tárgyak lehetnek.
- Üzemelő tűzhelyeket, sütőket, (gáz- és elektromos) felügyelet nélkül üzemeltetni és hagyni tilos!
- Zsírban, olajban történő sütéskor megfelelő mennyiségű edényt kell biztosítani, a zsír, olaj kifutását, begyulladását meg kell akadályozni.
- **A kigyulladt zsír, olaj tüzeit vízzel oltani szigorúan tilos!** A konyhában elhelyezett porral, vagy szén-dioxiddal oltót kell használni vagy ha lehetséges egy fedővel le kell letakarni és a hőközlést megszüntetni.
- A gáz- és elektromos berendezéseknél az előírt biztonsági, üzemelési szabályokat be kell tartani, a legkisebb rendellenességről is jelentést kell tenni az élelmezésvezető felé.
- A munkaidő befejezésével a gázüzemű berendezések elzárócsapjait el kell zárni. El kell zárni a használaton kívüli berendezések csapjait is.
- A gázüzemű berendezések szerelvényein időszakonként szivárgásellenőrzést kell végezni (szappanos vízzel, illetve habbal), javítást csak szakember végezhet.

- A konyhában és az étkezőben dohányozni tilos!
- A műszak befejezése után a konyhát és a hozzá tartozó helyiségeket tűzvédelmi szempontból felül kell vizsgálni (tűzhelyek, berendezések, világítás, nyílt láng eloltása, stb.).
- A gázfogyasztó berendezések előtt egy irányból / a kezelési irányból / legkevesebb 0,8 méter szabad közlekedési, mozgási távolságot kell biztosítani.
- A gázfogyasztó berendezést úgy kell elhelyezni, hogy az a légáramlás fő irányába ne kerüljön.
- Éghető anyagú bútor és a gázfogyasztó berendezés között legalább 0,5 méter távolságot kell megtartani. Ha ez nem tartható, hő elleni védelmet kell alkalmazni. (hőszigetelő lemez stb.)
- Gázszivárgás esetén a tüzelést meg kell szüntetni, szellőztetni és áramtalanítani kell és értesíteni a gázszolgáltatót.

8.10. Rendezvények lebonyolítása

54/2014 (XII.5.) BM. rendelettel hatályba léptetett Országos Tűzvédelmi Szabályzat előírásai szerint:

- A kulturális sport- és **oktatási létesítményekben**, helyiségekben esetenként nem az eredeti rendeltetésnek megfelelő rendezvényekre, valamint az 500 főnél nagyobb befogadóképességű nem kulturális és sportlétesítményekben, helyiségben tartott alkalmoszerű kulturális és sportrendezvényekre a vonatkozó tűzvédelmi előírásokat, biztonsági intézkedéseket a rendezvény felelős szervezője köteles írásban meghatározni és a rendezvény időpontja előtt 15 nappal azt tájékoztatás céljából a Katasztrófavédelmi Kirendeltségnek megküldeni.
- A rendezvény felelős szervezője által a fenti bekezdésben meghatározott rendezvényekre vonatkozó biztonsági intézkedés tartalmazza
 - a kiürítési számítást,
 - a rendezvény helyszínén a résztvevők tervezett elhelyezkedését és létszámát, a kiürítésre szolgáló útvonalakat, a kijáratokat, tűzoltási felvonulási utakat és területeket, közművek nyitó és záró szerkezetét feltüntetve és az oltóvízforrásokat, a menekülésben korlátozott személyek tervezett elhelyezését és létszámát tartalmazó méretarányos helyszínrajzot,
 - a kiürítés lebonyolítását felügyelő biztonsági személyzet feladatait,
 - a tűz esetén szükséges teendőket és
 - a tűz jelzésének és oltásának módját.
- A rendezvény felelős szervezőjének a rendezvény lebonyolításának tűzvédelmi előírásait tartalmazó iratokat és azok mellékleteit a rendezvényt követően legalább egy évig meg kell őriznie.
- Fenti jogszabályi előírásokról az esetleges bérlőket tájékoztatni kell.

8.11. Kémia szertár

- A szertárban használt éghető folyadékok szabályszerű felhasználásáért, tárolásáért a tantárgyat előadó pedagógus a felelős.
- A kísérletekhez szükséges nyílt láng (gázégők) használata, vagy izzítással járó tevékenység csak felügyelettel és az alábbi előírások betartásával végezhető:
 - a gázégők közelében az éghető folyadékokat tartalmazó edényeket tárolni tilos,
 - a gázégők gumicsöveit a gázcsapnál és az égőnél csöbilinccsel rögzíteni kell (huzalalkalmazása tilos!),

-
- használat után a gázcsapot el kell zárni.
 - A gázvezeték csökötéseinél, illetve a gázcsapnál az esetleg fellépő gázszivárgást nyílt láng használatával ellenőrizni tilos. Erre a célra a szivárgásellenőrzésre szolgáló, a kereskedelmi forgalomban kapható spray-t kell használni.
 - Az elszívó fülkében történő tevékenység idején a fülke ablakát teljesen le kell húzni és az elszívó ventilátort működtetni kell
 - Tűzveszélyes anyagokkal történő kísérlet illetve órai foglalkozás csak a tanár jelenlétében történhet.

ÉGHETŐ FOLYADÉKOK TÁROLÁSA

- Az éghető folyadékok tárolásának és szállításának tárolóeszközei (a továbbiakban: edény):
- fiola (üveg vagy műanyag),
- palack vagy flakon (üveg vagy műanyag),
- folyadéküveg vagy üvegballon,
- Az edényeket kiöntőnyílásukkal felfelé, légmentesen lezárt állapotban szabad tárolni és szállítani.
- Kiürített, de ki nem tisztított edények tárolására és szállítására a megtöltöttekre vonatkozó előírások érvényesek.
- A helyiségben fokozottan tűz és robbanásveszélyes osztályba tartozó folyadék mérsékelten tűzveszélyes osztályba tartozó folyadékkal együtt csak akkor tárolható, ha az edények egymástól jól láthatóan, elkülönítve vannak csoportosítva.

Tárolás szekrényen kívül

- Fiola
- Fiolában - a folyadék tűzveszélyességi fokozatától függetlenül - legfeljebb összesen 1 liter folyadékot szabad tárolni.
- Tárolásra csak zárt, legfeljebb 0,25 liter űrtartalmú fiolát szabad használni.

Palack vagy flakon

- folyadék hatásának ellenálló, jól zárható palackban vagy flakonban - a folyadék tűzveszélyességi fokozatától függően - a táblázat szerinti mennyiségek tárolhatók.

- | | |
|--|---|
| • A folyadék tűzveszélyességi fokozata vagy osztálya | • tárolható legnagyobb mennyisége (liter) |
| • Fokozottan tűz – és robbanásveszélyes osztályú | • 2 |
| • Mérsékelten tűzveszélyes osztályú | • 3 |

- A palack és a flakon űrtartalma legfeljebb 2 liter lehet.

Folyadéküveg

- Jól zárható, erős falú folyadéküvegben:
- Fokozottan tűz vagy robbanásveszélyes osztályba tartozó folyadékból legfeljebb 10 liter (éterből és szén-diszulfidból legfeljebb 1 liter),

-
- Mérsékelt tűzveszélyes osztályba tartozó folyadékból legfeljebb 20 liter tárolható.
 - A folyadéküveg űrtartalma legfeljebb 10 liter

Tárolás szekrényben

- Az edények biztonságos tárolására a következő szekrénytípusokat szabad használni:
 - a kizárólag erre a célra használatos fémlemez vagy legalább 5 mm vastagságú üveggel üvegezett fémvázas szekrény,
 - robbanásgátló szekrény
- Szekrényben a fentiek szerinti edények - a folyadékok tűzveszélyességi fokozatától függetlenül - együttesen is tárolhatók a következő mennyiségben:
 - fémlemez vagy üvegezett szekrényben legfeljebb 20 liter (fiolákból legfeljebb 5 liter),
 - robbanásgátló szekrényben legfeljebb 50 liter.
- Egy helyiségben fokozottan tűz vagy robbanásveszélyes osztályba tartozó folyadék mérsékelt tűzveszélyes osztályba tartozó folyadékkal együtt csak akkor tárolható, ha az edények egymástól jól láthatóan, elkülönítve vannak csoportosítva.
- Az fokozottan tűz vagy robbanásveszélyes osztályba tartozó folyadékok maximum 20 l űrtartalmú egységekben tárolhatók.
- 20 l-nél nagyobb űrtartalmú edényekben mérsékelt tűzveszélyes osztályba tartozó folyadékok tárolhatók.(pl. olajok)
- Egy helyiségben fokozottan tűz vagy robbanásveszélyes osztályba tartozó éghető folyadékból, összesen legfeljebb 60 l, mérsékelt tűzveszélyes osztályba tartozó éghető folyadékból összesen legfeljebb 300 l tárolható.
- **Együttes tárolás esetén**
 - a) 50 m³ helyiségtérfogatig legfeljebb 60 liter,
 - b) 100 m³ helyiségtérfogatig legfeljebb 150 liter,
 - c) 100 m³ helyiségtérfogat felett legfeljebb 300 liter tárolható a helyiségben.
- Az edények biztonságos tárolására a technológia figyelembevételével – a meghatározott védelmi módnak megfelelően –
 - a) a kizárólag erre a célra használatos fémlemez, vagy legalább 5 mm vastagságú üveggel üvegezett fémvázas szekrény,
 - b) az éghető folyadékok tárolására alkalmas tűzálló tárolószekrény, vagy
 - c) robbanásgátló szekrény használható.
- Szekrényben éghető folyadékok – a folyadékok tűzveszélyességi fokozatától függetlenül – együttesen is tárolhatók úgy, hogy
 - a) a fémlemez vagy üvegezett szekrény esetében a folyadékok mennyisége legfeljebb 20 liter,
 - b) a robbanásgátló szekrény esetében a folyadékok mennyisége legfeljebb 50 liter, és
 - c) a tűzálló tárolószekrény esetében a folyadékok mennyisége legfeljebb 60 liter legyen.
- Szállítás közben az éghető folyadékot tartalmazó edényeket úgy kell elhelyezni, hogy azok ne borulhassanak fel, vagy sérülhessenek meg.
- Éghető folyadékot tartalmazó üvegedények és az ezeket tartalmazó göngyölegek egymásra helyezve nem szállíthatók.
- Kézi erővel legfeljebb 20 liter éghető folyadék szállítható.
- Az edények a fenti előírások megtartásával - együttesen is tárolhatók, a helyiség térfogatát figyelembe véve a tárolható mennyiség legfeljebb 60 liter ,

SZÁLLÍTÁS

- Iskolán belül az edényeket kézi erővel szabad szállítani.
- Szállítás közben az edényeket a felborulástól és a sérüléstől óvni kell.
- Üvegedényeket és az ezeket tartalmazó göngyölegeket egymásra rakva szállítani nem szabad.
- Kézi erővel legfeljebb 20 liter folyadékot szabad szállítani.

8.12. Műhely

- Az általános tűzvédelmi előírásokon kívül a műhelyben a következő tűzvédelmi előírásokat kell betartani:
- A tevékenység során keletkezett faforgácsot, fűrészport, hulladékot nem éghető anyagú edényben kell gyűjteni, a kijelölt helyre történő eltávolításáról folyamatosan, de legalább naponta vagy gyakorlatonként gondoskodni kell.
- A faipari gépek elektromos vezetőit, kábeleit mechanikai sérülések ellen védőburkolattal kell ellátni.
- Az elektromos hálózat, gépek, eszközök, berendezések időszakos tűzvédelmi felülvizsgálatról gondoskodni kell, az abban meghatározott hibákat a meghatározott határidőre ki kell javíttatni.
- A különféle éghető folyadékokat, tűzveszélyes anyagokat (ragasztók, hígítók, lakkok, festékek) csak a folyamatos szükségletnek megfelelő mennyiségben, de legfeljebb a napi munkához szükséges mennyiségben szabad csak használni.
- A tevékenység befejezésével a helyiségeket áramtalanítani kell.
- A helyiségben dohányzás és nyílt láng használata tilos ! .
- A műhelyben az anyagokat úgy kell elhelyezni, hogy a kijáratot és az ahhoz vezető utakat még ideiglenes jelleggel sem szabad eltorlaszolni.
- Olajos rongy csak jól záródó fedővel ellátott, nem éghető anyagú edényben tárolható, az edényeket a napi munka befejezésekor ki kell üríteni.

8.13. Tornaterem, kondicionáló terem

- A helyiségeket csak a használatbavételi engedélyben megállapított rendeltetésnek megfelelően szabad használni.
- A tornateremben és a kapcsolódó öltöző helyiségekben a dohányzás tilos! A dohányzási tilalom betartása érdekében a bejárati ajtóra kívülről és a helyiségben jól látható helyen "TŰZVESZÉLY! NYÍLT LÁNG HASZNÁLATA ÉS A DOHÁNYZÁS TILOS!" feliratú biztonsági jelet kell elhelyezni.
- A helyiségekben fokozottan tűz- vagy robbanásveszélyes tűzveszélyességi osztályba tartozó anyagot, illetve mérsékelten tűzveszélyes folyadékot ideiglenes jelleggel sem szabad tárolni, még kis mennyiségben sem.
- Villamos berendezést és kapcsolóját, tűzoltó készüléket, ajtót eltorlaszolni, valamint az azokhoz vezető közlekedési (menekülési) utakat leszűkíteni még ideiglenes jelleggel sem szabad.
- A hőszugárzással, hőtermeléssel járó elektromos berendezés, készülék nem használható.
- A tornaterem elhagyásakor a világítást le kell kapcsolni, az áramtalanítást el kell végezni a főkapcsoló lekapcsolásával és meg kell szüntetni minden olyan rendellenességet, amely tüzet okozhat.

8.14. Villamos kapcsolóterek

- A kapcsolótér helyiséget csak a használatbavételi engedélyében megállapított rendeltetésnek megfelelően szabad használni.
- A kapcsolótérben dohányozni, nyílt lángot használni tilos!
- A kapcsolótér ajtaját zárva kell tartani, kivéve benntartózkodás alatt!
- A kapcsolótérben nem tárolható éghető szilárd anyag, folyadék, éghető, mérgező és égést tápláló gázok palackjai, pirotechnikai anyag, illetve olyan anyagok sem, amelyek egymásra hatásából tűz, vagy robbanás keletkezhet (öngyulladásra hajlamos anyagok).
- Csak olyan villamos berendezés használható, amely gyújtási veszélyt nem okoz!
- A világító berendezést, eszközt úgy kell elhelyezni, rögzíteni és használni, hogy az a környezetére tűzveszélyt ne jelentsen.
- Villamos berendezések, elektromos vezetékek szerelését csak szakképzett személy végezheti. A vezetékek szabálytalan összekötése, toldása tilos!
- A kapcsolótérben csak szabványos és zárt rendszerű elektromos berendezés használható.
- Törött, repedt, kilazult villamos kapcsolók, csatlakozók használata tilos!
- A villamos berendezés kapcsolóját állandóan könnyen hozzáférhetővé és használható állapotban kell tartani.
- A kapcsolótérben lévő csoportosan elhelyezett villamos kapcsolók rendeltetését, továbbá ki és bekapcsolt állapotát meg kell jelölni.
- A kapcsolótérben elhelyezett tűzvédelmi főkapcsoló rendeltetését, hatáskörét jól láthatóan és maradandó módon meg kell jelölni.
- A kapcsolótér helyiségben szemetest elhelyezni tilos, a keletkező hulladékot azonnal el kell távolítani.
- A kapcsolótérben lévő nyitó- és záró szerelvények rendeltetését, továbbá nyitás – zárás irányát fel kell tüntetni.
- A tevékenység befejezésekor, a kapcsolótérből eltávozó személy köteles a munkakörnyezetet tűzvédelmi szempontból átvizsgálni. A tűzvédelmi használati szabálytalanságot megszüntetni!
- A kapcsolótér tűzvédelmi használati szabályainak betartásáért az ott dolgozók a felelősek!

8.15. A használatra vonatkozó általános tűzvédelmi szabályok

- Az építményt, építményrészt, szabadteret csak a vonatkozó tűzvédelmi követelményeknek megfelelően szabad használni.
- A használatot, a tárolást, valamint az egyéb tevékenységet (a továbbiakban együtt: tevékenység) csak a tűzvédelmi követelményeknek megfelelő szabadtéren, helyiségben, tűzszakaszban, rendeltetési egységben, építményben szabad folytatni.
- A helyiségben, építményben és szabadtéren csak az ott folytatott folyamatos tevékenységhez szükséges anyag és eszköz tartható.
- Ha jogszabály másként nem rendelkezik, a belterületi ingatlanok használata során a keletkezett hulladék szabadtéri égetése tilos.
- Tűztávolságon belül tárolási tevékenység nem végezhető, kivéve, ha a tárolt anyag mennyisége, minősége, elhelyezése nem növeli a tűz áttérjedésének veszélyét. Ezen területet a hulladékoktól mentesen kell tartani.
- A helyiségből, a szabadtérből, a gépről, a berendezésről, az eszközről, a készülékről a tevékenység során keletkezett fokozottan tűz vagy robbanásveszélyes és mérsékelt

tűzveszélyes osztályba tartozó anyagot, hulladékot folyamatosan, de legalább műszakonként, valamint a tevékenység befejezése után el kell távolítani.

- Fokozottan tűz vagy robbanásveszélyes, mérsékelt tűzveszélyes osztályba tartozó folyadékkal, zsírral szennyezett hulladékot jól záró fedővel ellátott, nem tűzveszélyes anyagú edényben kell gyűjteni, majd erre a célra kijelölt helyen kell tárolni.
Rohbanásveszélyes térben csak olyan készülék, eszköz, berendezés helyezhető el és használható, amely az alkalmazási helyén a megállapított robbanásveszélyes zóna minőségének, valamint hőmérsékleti osztályának vagy mértékadó legmagasabb hőmérsékletének megfelel, és amit a robbanásvédelem szabályai szerint gyártottak, felülvizsgáltak, karbantartottak, javítottak.
- A fokozottan tűz vagy robbanásveszélyes osztályba tartozó folyadékot, fokozottan tűz vagy robbanásveszélyes és mérsékelt tűzveszélyes osztályba tartozó és égést tápláló gázt szállító csőrendszerénél és tárolóedényénél, továbbá minden gépnél, berendezésnél és készüléknél az fokozottan tűz vagy robbanásveszélyes osztályba tartozó folyadék csepegését, elfolyását vagy a gáz szivárgását meg kell akadályozni. A szétfolyt, kiszivárgott anyagot haladéktalanul fel kell itatni, a helyiséget ki kell szellőztetni, és a felitatott anyagot erre a célra kijelölt helyen kell tárolni.
- A fokozottan tűz vagy robbanásveszélyes osztályba tartozó folyadékot alkalomszerűen csak szabadban vagy hatékonyan szellőztetett helyiségben szabad használni, ahol egyidejűleg gyújtóforrás nincs.
- Olajos, zsíros munkaruha, védőruha csak fémszekrényben helyezhető el.
- A munkahelyeken a tevékenység közben és annak befejezése után a munkát végzőnek ellenőrizni kell a tűzvédelmi használati szabályok megtartását, és a szabálytalanságokat meg kell szüntetni.
- Építési tevékenységet végezni csak az elvárt biztonsági szint folyamatos fenntartása mellett, a vonatkozó tűzvédelmi előírások betartásával lehet.
- Ha a fokozottan tűz vagy robbanásveszélyes osztályba tartozó anyag robbanásveszélyes állapotban fordul elő a helyiségben, olyan ruha, lábbeli és eszköz nem használható, amely gyújtási veszélyt jelenthet.
- A tűzoltó vízforrásokat - föld feletti és fali tűzcsapokat - a vonatkozó műszaki követelmény szerinti jelzőtáblával, piktogrammal kell jelölni.
- A tűzoltó vízforrások akadálytalan megközelíthetőségét biztosítani kell.
- A munkahelyek üzemelés alatt álló, személyek tartózkodására szolgáló helyiségeinek kiürítésre számításba vett ajtóit lezárni nem szabad.
- Az építményben, helyiségben és szabadterén a villamos berendezés kapcsolójának, a közmű nyitó- és zárószerkezetének, a tűzjelző kézi jelzésadójának valamint a hő- és füstelvezető kezelőszerkezetének, nyílásainak, továbbá a tűzoltó vízforrások, fali tűzcsapok, tűzoltó készülékek, tűzoltótechnikai termékek, felszerelések, berendezések hozzáférhetőségét, akadálytalan megközelíthetőségét állandóan biztosítani kell, azokat eltorlaszolni még átmenetileg sem szabad.
- Ahol jogszabály önműködő csukószerkezet alkalmazását írja elő, ott az ajtót csukva kell tartani. Ha ez üzemeltetési okokból nem lehetséges, vagy a robbanásveszélyes osztályba tartozó anyag robbanásveszélyes állapotban fordul elő, akkor a nyitva tartás ideje alatt állandó helyszíni felügyeletről kell gondoskodni, vagy biztosítani kell, hogy az ajtó tűzjelző jelére csukódjon.
- A helyiség – szükség szerint az építmény, létesítmény – bejáratánál és a helyiségben jól látható helyen a fokozottan tűz- vagy robbanásveszélyre, valamint a vonatkozó előírásokra figyelmeztető és tiltó rendelkezéseket tartalmazó biztonsági jelet kell elhelyezni.

-
- A közmű nyitó- és zárószerkezetét, valamint annak nyitott és zárt állapotát jól láthatóan meg kell jelölni.

8.16. Tűzveszélyes tevékenység

- Tűzveszélyes tevékenységet tilos olyan helyen végezni, ahol az tüzet vagy robbanást okozhat.
(tűzveszélyes tevékenység: az a tevékenység, amely a környezetében lévő éghető anyag gyulladási hőmérsékletét, lobbanáspontját meghaladó hőmérséklettel, vagy nyílt lánggal, továbbá gyújtóforrásként számításba vehető izzással, parázslással, szikrázással jár)
- Állandó jellegű tűzveszélyes tevékenység csak a tűzvédelmi követelményeknek megfelelő, erre a célra alkalmas helyen végezhető.
- Tűzvédelmi szakvizsgához kötött tűzveszélyes tevékenységet csak érvényes tűzvédelmi szakvizsgával rendelkező, egyéb tűzveszélyes tevékenységet a tűzvédelmi szabályokra, előírásokra kioktatott személy végezhet.
- A tűzveszélyes környezetben végzett tűzveszélyes tevékenységhez a munka kezdetétől annak befejezéséig, a munkavégzésre közvetlenül utasítást adó, a munkát végző személyek tevékenységét közvetlenül irányító személy, ha nincs ilyen személy, akkor a munkát végző – szükség esetén műszeres – felügyeletet köteles biztosítani
- A meleg levegő felhajtó hatásán alapuló nyílt lánggal működő repülő szerkezet nem üzemeltethető. *(családi nap, stb. jellegű rendezvények)*

8.17. Dohányzás

- Égő dohányneműt, gyufát és egyéb gyújtóforrást tilos olyan helyre tenni vagy ott eldobni, ahol az tüzet vagy robbanást okozhat.
- Dohányozni, nyílt lángot használni nem szabad olyan helyiségben, szabadterén, ahol fokozottan tűz vagy robbanásveszélyes osztályba tartozó anyagot állítanak elő, tárolnak, dolgoznak fel, használnak.
A dohányzás és a nyílt láng használatának tilalmat biztonsági jellel kell jelölni.
- Fokozottan tűz vagy robbanásveszélyes osztályba tartozó anyag gyártására, feldolgozására, tárolására szolgáló helyiségbe vagy szabadterébe, gyújtóeszközt, gyújtóforrást bevinni csak az alkalomszerű tűzveszélyes tevékenységre jogosító, írásban meghatározott feltételek alapján szabad.

AZ INTÉZMÉNYBEN CSAK A KIJELELT SZABADTÉRI DOHÁNYZÓHELYEKEN SZABAD DOHÁNYOZNI !

8.18. Tűzoltási út, terület és egyéb utak

- A létesítmény közlekedési, valamint tűzcsapokhoz vezető útjait állandóan szabadon és olyan állapotban kell tartani, amely az időjárási viszonyoktól függetlenül alkalmas a tűzoltó gépjárművek közlekedésére és működtetésére.
- Az építményben, helyiségben és szabadterén a villamos berendezés kapcsolója, a közmű nyitó- és zárószerkezetének, a tűzjelző kézi jelzésadójának, valamint hő- és füstelvezető kezelőszerkezetének, nyílásainak, továbbá a tűzvédelmi berendezés, felszerelés és készülék hozzáféréseinek, megközelítésének lehetőségét állandóan biztosítani kell, azokat eltorlaszolni még átmenetileg sem szabad.
- A kiürítésre és menekülésre számításba vett nyílászáró szerkezeteket míg a helyiségben tartózkodnak, lezárni nem szabad.

-
- Az épületek menekülési útvonalain fokozottan tűz vagy robbanásveszélyes és mérsékeltén tűzveszélyes osztályba tartozó anyagok nem helyezhetők el, nem tárolhatók. Ez alól kivételt képeznek a beépített építési termékek és biztonsági jelek, valamint azok az installációk, dekorációk, szőnyegek, falikárpitok és egyéb, nem tárolásra szolgáló tárgyak, amelyek az elhelyezéssel érintett fal vagy a padló felületének szintenként legfeljebb 15%-át fedik le.
 - A menekülésre számításba vett közlekedőkben, nem füstmentes lépcsőházakban elhelyezett installációk, dekorációk, anyagok a hő- és füstelvezetés hatékonyságát nem ronthatják.
 - A menekülési útvonalak átbocsátóképessége nem szűkíthető le a menekülést biztosító szélesség alá.

8.19. Szellőztetés

- Olyan tevékenység, amelynek végzése során robbanásveszély alakulhat ki, csak hatékony szellőztetés mellett végezhető.
- Ha a fokozottan tűz vagy robbanásveszélyes osztályba tartozó anyag jelenléte során vagy ahol fokozottan tűz vagy robbanásveszélyes és tűzveszélyes osztályba tartozó anyag lerakódásával számolni lehet, a szellőzőberendezéseket a gyártó által meghatározott rendszerességgel tisztítani kell.
- A szellőzőberendezés nyílásait eltorlaszolni tilos.

8.20. Hő- és füstelvezetés

- A természetes füstelvezető, légpótló, valamint a füstmentesítést biztosító nyílások nyílászáróinak szabad mozgását folyamatosan biztosítani kell, és e nyílásokat eltorlaszolni tilos. Az erre figyelmeztető tartós, jól észlelhető és olvasható méretű feliratot a nyílászárón vagy a nyílás mellett el kell helyezni.
- Az installációk, dekorációk, anyagok, bútorok és egyéb berendezési tárgyak nem csökkenthetik a füstelvezetéshez, légpótláshoz szükséges nyílásfelületet, nem korlátozhatják a hő és füst elleni védelem eszközeinek mozgását, működését.
- A hő és füstelvezető berendezés időszakos felülvizsgálatát és karbantartását félévente el kell végezni.

8.21. Csatornahálózat

- Fokozottan tűz vagy robbanásveszélyes és mérsékeltén tűzveszélyes osztályba tartozó gázt, gőzt vagy fokozottan tűz- vagy robbanásveszélyes osztályba tartozó folyadékot, az ilyen anyagot oldott állapotban tartalmazó szennyvizet, valamint vízzel vegyi reakcióba lépő, robbanásveszélyes vagy tűzveszélyes osztályba tartozó gázt fejlesztő anyagot a közcsatornába vagy a szikkasztóba bevezetni tilos.

8.22. Gépi berendezés

- Kizárólag olyan erő- és munkagép helyezhető el és használható, amely rendeltetésszerű használata esetén környezetére gyújtási veszélyt nem jelent.
- Robbanásveszélyes zónában csak robbanásbiztos készülék, eszköz helyezhető el és használható.
- Azoknál a gépeknél, amelyeknél a hőfejlődés vagy a nyomás emelkedése tüzet vagy robbanást idézhet elő, a technológiai szabályozó berendezéseken túl olyan korlátozó berendezést kell alkalmazni, amely a gép működését és a hőmérséklet vagy nyomás

további emelkedését – technológiai utasításban meghatározott biztonsági határérték elérésekor – megszünteti.

- Ha a gépbe jutó idegen anyag tüzet vagy robbanást okozhat, gondoskodni kell a bejutás megakadályozásáról.
- A forgó, súrlódó gépalkatrésznél és tengelynél a berendezésre és környezetére tűzveszélyt jelentő felmelegedést meg kell előzni.

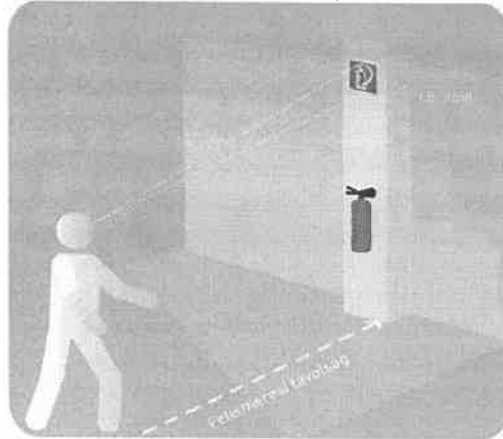
8.23. Villamos berendezés

- Csak olyan villamos berendezés használható, amely rendeltetésszerű használata esetén a környezetére nézve gyújtásveszélyt nem jelent.
- A villamos gépet, berendezést és egyéb készüléket a tevékenység befejezése után ki kell kapcsolni. Nem vonatkozik ez az előírás azokra a készülékekre, amelyek rendeltetésükből következően folyamatos üzemre lettek tervezve. Ezen alcím szempontjából kikapcsolt állapotnak számít az elektronikai, informatikai és hasonló készülékek készenléti állapota is.
- A villamos gépet, berendezést és egyéb készüléket használaton kívül helyezésük esetén a villamos tápellátásról le kell választani.
- Az épület átalakítása, felújítása, átépítése, a kijáratútvonalak időleges vagy tartós használaton kívül kerülése esetén a téves jelzést adó menekülési jelek működését szüneteltetni kell. Ha a biztonsági jel kikapcsolt állapotában is hordoz információt, az ne legyen látható.

8.24. Beépített tűzjelző berendezés, tűzoltó készülék, felszerelés

- A beépített tűzjelző, tűzoltó, berendezést állandóan üzemképes állapotban kell tartania.
- A fővonalú távbeszélő készülékek mellett – a tűzoltóság hívószámát vagy az egységes segélyhívó számot jól láthatóan fel kell tüntetni.
- A berendezés üzemeltetése során biztosítani kell
 - a berendezés üzemképes állapotát,
 - a jelzések (tűz, hiba) folyamatos felügyeletét, fogadását,
 - az üzemeltetői ellenőrzés végrehajtását,
 - a felülvizsgálat, karbantartás végrehajtását,
 - az üzemképességet fenntartó vagy helyreállító javítást, tisztítást, cserét és
 - az üzemeltetéshez szükséges dokumentációt.
- A berendezés – közte a tűz- és hibaátjelző – tervszerű, részleges vagy teljes üzemszünetét, a kikapcsolás előtt legalább 5 munkanappal írásban, a 24 órán belül el nem hárítható meghibásodást haladéktalanul telefonon jelezni kell az első fokú tűzvédelmi hatóság által meghatározott helyen.
- A téves riasztások elkerülése érdekében az érzékelők tűzjellemzőjére hasonlító hatás idejére az adott érzékelő, zóna, vagy zónák kiiktatása akkor lehetséges, ha
- a kiiktatott érzékelő, zóna csak a téves riasztást okozó hatás helyiségében lévő automatikus érzékelők működését korlátozza,
- a kiiktatott érzékelő, zóna a téves riasztást okozó hatás helyiségében lévő kézi jelzésadók működését nem korlátozza,
- a berendezés műszaki kialakítását ismerő szakemberrel a zónakiiktatás körülményei egyeztetve vannak olyan módon, hogy az a létesítéssel, karbantartással, felülvizsgálattal összefüggő jogokat, kötelezettségeket nem sérti és

- az érzékelő, zóna kiiktatásának és visszaállításának körülményei, annak felelősségi köre, az ellensúlyozó intézkedések a Tűzvédelmi Szabályzatban rögzítve vannak.
- A tűzoltó készüléket jól láthatóan, könnyen hozzáférhetően, úgy kell elhelyezni, hogy a tűzoltó készülék a legkedvezőtlenebb helyen keletkező tűz oltására a legrövidebb idő alatt felhasználható legyen, és állandóan használható, üzemképes állapotban kell tartani.
- A tűzoltó készüléket az ábra szerinti biztonsági jellel meg kell jelölni. A biztonsági jelet a készülék felett a padlósíktól mérve legalább 1,8 méter, legfeljebb 2,5 méteres magasságban kell elhelyezni, úgy, hogy az könnyen felismerhető legyen



9. Ellenőrzés, Karbantartás, Felülvizsgálat

- Az üzemeltető köteles:
 - az érintett műszaki megoldás üzemeltetői ellenőrzéséről, időszakos felülvizsgálatáról, karbantartásáról a 18. mellékletben foglalt 1. táblázatban meghatározott módon és gyakorisággal, valamint a javításáról szükség szerint gondoskodni,
- a 18. mellékletben foglalt 1. táblázatban feltüntetett, önkéntes vállalás útján telepített, beépített, felszerelt, elhelyezett, alkalmazott műszaki megoldás üzemeltetői ellenőrzéséről, időszakos felülvizsgálatáról, karbantartásáról a 18. mellékletben foglalt 1. táblázatban foglaltak szerint, a javításról szükség szerint gondoskodni, ha a műszaki megoldás meghibásodása, nem megfelelő működése, kialakítása a menekülést, a tűzjelzést, a tűzoltóság beavatkozását, a tűz oltását hátráltathatja, nehezítheti, kedvezőtlenül befolyásolhatja.
- Az üzemeltető köteles az érintett műszaki megoldás rendkívüli felülvizsgálatáról az annak elvégzésére okot adó körülmény vagy hiányosság tudomására jutása után 15 napon belül, valamint a hibák kijavításáról a 251. § szerint gondoskodni, ha
 - az érintett műszaki megoldás nem töltötte be tűzvédelmi rendeltetését tüzeset, tűzriadó gyakorlat vagy egyéb esemény során vagy
 - az érintett műszaki megoldás nem alkalmas a tűzvédelmi rendeltetésének megfelelő működésre.
- Az időszakos felülvizsgálat, továbbá az üzemeltetői ellenőrzési feladatokra is kiterjedő karbantartás elvégzésével teljesül az adott időintervallumra esedékes üzemeltetői ellenőrzés.

9.1. Beépített tűzjelző berendezés karbantartása és felülvizsgálata

- A beépített tűzjelző berendezés kezelését csak annak működésére kioktatott személy végezheti.

- Az üzemeltetés, felülvizsgálat vagy karbantartás során jelentkező hibák javítására haladéktalanul intézkedni kell.
- A beépített tűzjelző berendezés üzemeltetéséről és karbantartásáról tűzvédelmi üzemeltetési naplót kell vezetni.
- A naplót az utolsó bejegyzéstől számított legalább öt évig meg kell őrizni.
- A napló vezetését csak a beépített tűzjelző és beépített tűzoltó berendezés működésére kioktatott személyek végezhetik.
- A beépített tűzjelző berendezés kezelési utasítását és az üzemeltetési naplót meg kell őrizni és a hatóság részére ellenőrzéskor be kell mutatni.
- Az üzemeltető által a beépített tűzjelző berendezés központja (távkielző, távkezelő egység) felügyeletével és kezelésével megbízott személy vagy szolgáltató a berendezés működésének vizsgálata kapcsán **naponta** ellenőrzi, hogy
 - ha a rendszer nincs nyugalmi helyzetben, akkor a kijelzett hibát az üzemeltetési naplóba bejegyezték-e, és, ha a hiba szakképzett beavatkozást igényel – nem a hálózat időleges kimaradásáról van szó –, értesítették-e a karbantartót,
 - az előző nap bejegyzett hibára történt-e megfelelő intézkedés,
 - a tűzjelző központ valamennyi állapotjelzője működik-e.
- Az ellenőrzés célja, hogy megállapítást nyerjen a belső hangjelző, a központ fényjelző és információ-kijelzői megfelelően működik-e.
- Az ellenőrzés a gyártó által javasolt módon történik.
- Üzemeltetői szerinti napi ellenőrzés kiváltható automatikus ellenőrzéssel, ha automatikus ellenőrző rendszer a berendezés állapotáról jelzést küld az állandó felügyelet részére.
- A napi ellenőrzést elektronikusan is lehet rögzíteni, ha az alkalmas a felelősség nyomon követésére.

Az üzemeltetői ellenőrzést végző személy **háromhavonta** ellenőrzi

- hogy történtek-e az épület használatában, technológiájában, kialakításában olyan változások, amelyek befolyásolják a tűzjelző berendezés működését, különösen az automatikus érzékelők érzékelési képességét, a kézi jelzésadók hozzáférhetőségét, a hangjelzők hallhatóságát és
- hogy a jelzések beazonosítására vonatkozó kimutatások, rajzok rendelkezésre állnak-e, a grafikus megjelenítő eszköz üzemképes-e.
- hogy a tűzvédelmi üzemeltetési naplót folyamatosan vezetik-e,
- hogy a felügyeletet ellátók részt vettek-e megfelelő oktatáson,
- hogy a nyomtatók működéséhez szükséges eszközök, anyagok (papír, festék, festékszalag) rendelkezésre állnak-e (amennyiben van nyomtató).
- A felülvizsgálatok és karbantartások között, rendszeres és rendkívüli felülvizsgálatok vannak. A rendszeres felülvizsgálatok célja a tűzjelző rendszer megfelelő működőképességének normál körülmények között történő ellenőrzése. Rendkívüli felülvizsgálatot kell végrehajtani
 - tüzeset után,
 - téves riasztás esetén, kivéve, ha annak konkrét oka a helyszínen azonnal a téves riasztást
 - követően egyértelműen megállapítható
 - a berendezés meghibásodása esetén,
 - a berendezés változtatása esetén,
 - hosszú üzemszünet után, amelynek időtartama meghaladta a fél évet, vagy
 - új karbantartóval kötött szerződés után.
- **Éves rendszeres felülvizsgálat és karbantartás során**, az üzemeltetőnek legalább évente kell biztosítania, hogy a jogosult személy
 - elvégezze az (a) bekezdésben foglalt feladatokat,

-
- ellenőrizze le az összes érzékelő helyes működését a gyártó ajánlásainak megfelelően, az automatikus érzékelők, és kézi jelzésadók mennyiségét figyelembe véve; az összes érzékelő ellenőrzése felbontható, és elosztható a féléves (megállapodás esetén) negyedéves felülvizsgálatokra és karbantartásokra, ha ezek során az érzékelők 50-50%-át (25-25%-át) ellenőrzik,
 - szemrevételezéssel ellenőrizze, hogy az összes vezeték szerelvény és berendezés biztonságosan van-e rögzítve, sértetlen és megfelelően védett-e,
 - szemrevételezés során és az üzemeltető adatszolgáltatása figyelembevételével pontosítsa, hogy történt-e bármilyen a tűzjelző berendezés megfelelő működését – különösen az automatikus érzékelők, kézi jelzésadók, hangjelzők, fényjelzők elhelyezésének megfelelőségét – befolyásoló változás, az épület vagy a helyiségek rendeltetésében, használatában, a technológiában, az épületszerkezetekben, épületgépészeti elemekben.
 - **A rendkívüli felülvizsgálat és karbantartás során** az üzemeltető biztosítja, hogy a jogosult személy, a fenti előírások szerint meghatározottakat elvégezze.
 - **Tűzeset után**
 - függetlenül attól, hogy azt a tűzjelző berendezés jelezte-e – szemrevételezéssel teljes körűen, meg kell vizsgálni a tűz helyszínén és annak környezetében, hogy történt-e a berendezés működését befolyásoló károsodás vagy meghibásodás,
 - meg kell vizsgálni, hogy a tűzjelző berendezés a tüzet észlelte-e, továbbá megfelelő formában és részletességgel megjelenítette-e,
 - meg kell vizsgálni, hogy a tűzjelző berendezés szükséges működtetéseket – vezérlés, hangjelzés, riasztástovábbítás – elvégezte-e, és
 - ha az ellenőrzés során a berendezés károsodása, meghibásodása vagy beavatkozást igénylő elváltozása tapasztalható a szükséges javítást, cserét – a jogszabályban foglalt feltételek megtartása mellett – el kell végezni.

- **Téves riasztás esetén**

meg kell vizsgálni, hogy milyen objektív és szubjektív körülmények vezettek a téves riasztáshoz, ha megállapítható a téves riasztást okozó körülmény, javaslatot kell tenni a felszámolására, a téves riasztást okozó körülmény kialakulásának megakadályozása érdekében a szükséges átalakítást, javítást, cserét – a jogszabályban foglalt feltételek megtartása mellett – el kell végezni.

- **A tűzjelző berendezés meghibásodása esetén**

- meg kell vizsgálni, hogy milyen körülmények, okok vezettek a meghibásodáshoz,
- meg kell vizsgálni, hogy milyen következményekkel járt a meghibásodás a tűzjelző berendezés működésére vonatkozóan és
- a hiba elhárításához szükséges átalakítást, javítást, cserét – a jogszabályban foglalt feltételek megtartása mellett – el kell végezni.
- A tűzjelző berendezés változása esetén a megváltozott részekre és területre vonatkoztatva az éves rendszeres felülvizsgálatot kell elvégezni.
- 30 napnál hosszabb teljes körű leállás (a továbbiakban: hosszú üzemszünet) után az éves rendszeres felülvizsgálatot kell elvégezni.

- **Új karbantartóval kötött szerződés után**

- ellenőrizni kell a szükséges iratok meglétét és
- el kell végezni az éves rendszeres felülvizsgálatot.
- Dokumentálás keretében az ellenőrzés, a felülvizsgálat során tapasztaltakat az üzemeltetési naplóba rögzíteni kell. A berendezés működésével, működőképességével kapcsolatban tett észrevételeket, javaslatokat az érintettek – a tűzjelző központ felügyeletét ellátó, az üzemeltetői ellenőrzést végző személy, a

jogosult személy –, ha azok további intézkedést igényelnek, írásban jelezik az intézkedésre jogosult felé.

- Az üzemeltető kijelöl a tűzjelző berendezés megfelelő működésének, a személyi, környezeti és műszaki feltételek ellenőrzésére egy személyt (a továbbiakban: felelős személy), és biztosítja az előírt ellenőrzések megtartását, továbbá az ellenőrzések során feltárt hiányosságokat megszünteti.
- Az üzemeltető biztosítja a rendszeres és rendkívüli felülvizsgálat és karbantartás megtartását, továbbá a feltárt hiányosságokat megszünteti.
- A felelős személy a meghatározott időszakonként szükséges ellenőrzéseket végrehajtja és a tapasztalt figyelembevételével a hiányosságokat az intézkedésre jogosult vezető felé igazolt módon írásban jelzi.
- A jogosult személy a szolgáltatásra vonatkozó szerződésben foglaltak szerint meghatározott időnként a felülvizsgálatot, karbantartást végrehajtja, a tapasztalt figyelembevételével a hiányosságokat az intézkedésre jogosult vezető felé igazolt módon írásban jelzi, az üzemeltető megbízása esetén a javításokat, cseréket elvégzi.
- A felülvizsgálat és karbantartás szolgáltatására vonatkozó szerződéstől való eltérés, az abban foglaltak figyelmen kívül hagyása vagy megsértése esetén a tűzjelző berendezés nem tekinthető felülvizsgálatnak és karbantartottnak.
- A beépített tűzjelző berendezés karbantartásának, szükség szerint javításának elvégzésre a jogszabályban, gyártó által kiadott utasításban foglaltak irányadók.
- Az üzemeltető köteles legalább évenként a teljes beépített tűzoltó berendezést felülvizsgáltatni és a karbantartását elvégeztetni.
- A felülvizsgálat során a gyártói előírások figyelembevételével ellenőrizni kell
 - a) a beépített tűzoltó berendezés általános állapotát,
 - b) a beépített tűzoltó berendezés környezetét annak működésével összefüggésben,
 - c) az oltóanyag-mennyiséget térfogat, tömeg vagy nyomás paraméterek vizsgálatával,
 - d) az indító-, a jelző- és a kiegészítő berendezések működését,
 - e) a tartalék oltóanyag és egyéb tartalék anyagok mennyiségét,
 - f) a beépített tűzoltó berendezéssel összefüggő, de nem a karbantartó feladatkörébe tartozó ismételt vizsgálatok esedékességét,
 - g) az üzemeltetői karbantartási munkák végrehajtását,
 - h) az üzemeltetési naplót,
 - i) a beépített tűzoltó berendezés üzemképességét működési próbával,
 - j) az átjelzéseket,
 - k) az oltóanyag kijuttatását szolgáló szórófejek állapotát, a szennyeződések eltávolítását, átjárhatóságát és
 - l) a csőhálózat állapotát, korróziójának mértékét.
- A karbantartás során végre kell hajtani a tömítetlen, szilárd korróziós szennyeződések tartalmazó csövek, csökök cseréjét, és ha a jogosult személy a beépített tűzoltó berendezés működésképtelenségét tapasztalja – melyet nem tud kijavítani –, írásban értesíti az üzemeltetőt.

9.2. Tűzoltó készülékek ellenőrzése és karbantartása

- Tűzoltó készülék **karbantartását** kizárólag a jogszabályi feltételeknek megfelelő, a hatóság által nyilvántartásba vett karbantartó szervezet vagy az ilyen karbantartó szervezettel szerződéses jogviszonyban álló felülvizsgáló végezheti.

-
- Tűzoltó készülék karbantartását az arra vonatkozó, érvényes tűzvédelmi szakvizsgabizonyítvánnyal rendelkező karbantartó személy végezheti.
 - A **készenlétben tartó** rendszeresen, **legalább negyedévente** ellenőrzi, hogy a tűzoltó készülék
 - a) az előírt készenléti helyen van-e,
 - b) rögzítése biztonságos-e,
 - c) látható-e,
 - d) magyar nyelvű használati utasítása a tűzoltó készülékkel szemben állva olvasható-e,
 - e) használata nem ütközik-e akadályba,
 - f) valamennyi nyomásmérő vagy jelző műszerének jelzése a működési zónában található-e,
 - g) hiánytalan szerelvényekkel ellátott-e,
 - h) fém vagy műanyag plombája, zárópecsétje, karbantartást igazoló címkéje, a karbantartó szervezet OKF azonosító jele sértetlen-e,
 - i) karbantartása esedékes-e,
 - j) készenléti helyét jelölő biztonsági jel látható, felismerhető-e és
 - k) állapota kifogástalan, üzemszerű-e.
 - A vizsgálatot a jogszabályi feltételeknek megfelelő, a hatóság által nyilvántartásba vett karbantartó szervezet vagy az ilyen karbantartó szervezettel szerződéses jogviszonyban álló felülvizsgáló is végezheti.
 - Ha a készenlétben tartó az ellenőrzés során hiányosságot észlel, gondoskodik annak megszüntetéséről.
 - A **készenlétben tartó gondoskodik** a készenlétben tartott tűzoltó készülékek -az OTSZ-ben meghatározott- **időközönkénti karbantartásáról**, a részben vagy teljesen kiürült, kiürített tűzoltó készülékek újratöltéséről. Jelen szabályzat melléklete tartalmazza a ciklusidőkre vonatkozó táblázatot.
 - A ciklusidők számítása az első alap-, közép- és teljes körű karbantartás esetében a gyártási időponttól, a további karbantartások esetében a legutolsó karbantartástól történik. Ha gyártási időpontként csak az év van feltüntetve, az adott év január 31-e, ha a gyártás éve és negyedéve van jelölve, az adott negyedév első hónapjának utolsó napja, ha a gyártás éve és hónapja van jelölve, az adott hónap utolsó napja a gyártási időpont.
 - A tűzoltó készülékekről a készenlétben tartó az általa végzett ellenőrzésekről, valamint a tűzoltó készülék karbantartásokról **tűzvédelmi üzemeltetési naplót** vezet.
 - A szén-dioxiddal oltó és a hajtóanyagpalack kivételével a tűzoltó készülékek és alkatrészek élettartama nem haladhatja meg a 20 évet.

9.3 Tűzoltó-vízforrások (tűzcsapok) felülvizsgálata

- A tűzoltó-vízforrások üzemképességéről, megközelíthetőségéről, fagy elleni védelméről, az előírt rendszeres ellenőrzések, karbantartások, javítások és nyomáspróbák (ezen alcím vonatkozásában a továbbiakban együtt: felülvizsgálat) elvégzéséről gondoskodni kell.
- A **felülvizsgálatot** – a falitűzcsapszekrényeknek a felelős személy általi szokásos ellenőrzését kivéve – tűzoltó-vízforrások felülvizsgálatára vonatkozó érvényes tűzvédelmi szakvizsgabizonyítvánnyal rendelkező személy végezheti.
- A felülvizsgálat alapján feltárt hiányosságok megszüntetéséről gondoskodni kell a meghibásodott tűzoltóvízforrások és azok szerelvényeinek javítására, szükség esetén cseréjére azonnal intézkedést kell kezdeményezni. .
- A tűzoltó vízforrásokról üzemeltetési naplót kell vezetni. A napló vezetése a felülvizsgálatot végző személy kötelessége.
- A **tűzoltóvízforrások felülvizsgálata** során a felülvizsgálatot végző személy minden esetben

a) megvizsgálja

aa) a tűzoltó-vízforrások jelzőtábláinak meglétét, adatainak helyességét és épségét,

ab) az előírt feliratok, jelzések meglétét, olvashatóságát,

ac) a (szabadtéri) tűzoltóvízforrásoknak az év minden szakában tűzoltógépjárművel történő megközelíthetőségét, a szerelvények hozzáférhetőségét, a szerelvények és a tartozékok rendeltetésszerű használhatóságát,

ad) a korrózió elleni védelem épségét,

b) elvégzi

ba) a vízhálózatról működő tűzoltóvízforrások esetében a hálózat átöblítését a mechanikai szennyeződésektől mentes víz megjelenéséig és

bb) a korrózióvédelem sérülése esetén az üzemben tartásért felelős szervezet írásbeli értesítését.

- A felülvizsgálatot végző személy a tapasztalt hiányosságok esetén írásban értesíti a tűzoltóvízforrás üzemben tartásáért felelős szervezetet, vagy a hiányosságot azonnal megszünteti.
- A tűzcsapszekrényből az oda nem illő tárgyakat a felülvizsgálatot végző személy eltávolítja.
- A föld feletti tűzcsapok **éves felülvizsgálata során** a felülvizsgálatot végző személy ellenőrzi
 - a)* a csonkkapcsok állapotát, rögzítettségét,
 - b)* a tömítések épségét, állapotát,
 - c)* a kupakkapcsok állapotát, szerelhetőségét,
 - d)* tömítéssel ellátott kupakkapocsnál a tömítés épségét, állapotát,
 - e)* az elveszés elleni biztosítás meglétét,
 - f)* a biztonsági ház, házak állapotát, nyithatóságát, zárhatóságát,
 - g)* a kupakkapcsok levétele után a tűzcsapszelep működtetésével a tűzcsap üzemképességét,
 - h)* a tűzcsapban mérhető statikus nyomást,
 - i)* a tűzcsap kifolyási nyomását 200 mm^2 kiáramlási keresztmetszetenél vagy a tűzcsap vízhozamát és
 - j)* a víztelenítő rendszer működését.
- A falitűzcsap-szekrények felülvizsgálata feleljen meg a vonatkozó műszaki követelménynek vagy azzal legalább egyenértékű biztonságot nyújtson.
- A szerelvényszekrények és szerelvényei, tartozékai legalább évenkénti felülvizsgálatáról gondoskodni kell.
- A felülvizsgálat kiterjed arra, hogy
 - a)* a szerelvényszekrény kielégíti-e a vonatkozó műszaki követelmény előírásait,
 - b)* a szerelvényszekrény elhelyezkedése jól láthatóan jelölt-e,
 - c)* a fali felfüggesztés esetén a felfüggesztő szilárd és a célnak megfelelő-e,
 - d)* a szerelvényszekrény sérülésmentes, ajtaja szabadon nyitható-e,
 - e)* az előírt szerelvények, tartozékok megtalálhatók-e,
 - f)* a szerelvények, tartozékok rögzítettek-e és
 - g)* van-e megfigyelhető hiányosság, korrózió okozta vagy egyéb károsodás akár a szerelvényszekrényen, akár a benne lévő szerelvényeken, tartozékokon.
- A felülvizsgálatot végző személy ellenőrzi a tárolt szerelvények, tartozékok és a szerelvényszekrény sérülésmentességét, a tartozékként elhelyezett vízzáró lapos tömlőket áthajtogatja, az áthajtogatás során szemrevételezéssel ellenőrzi a tömlő állapotát és a korrodált vagy sérült szerelvényről, tartozékról írásban értesíti az üzemben tartásért felelős szervezetet.

- Az éves teljes körű felülvizsgálat során a 268. §-ban meghatározott általános feladatokon és a (2)–(3) bekezdésekben előírt féléves feladatokon felül a felülvizsgálatot végző személy
 - a) ellenőrzi
 - aa) a szerelvény szekrényben elhelyezett szerelvények, tartozékok állapotát,
 - ab) a föld feletti tűzcsapkulcs vagy az egytetemes kapocskulcsok megfelelőségét és biztonságos használhatóságát gyakorlati próbával; a kulcsokon rendellenes deformáció, repedés nem megengedett,
 - ac) az áttétkapocs állapotát és
 - ad) a sugárcső biztonságos és könnyű működtethetőségét,
 - b) elvégzi a szerelvény szekrényen és a szerelvényeken, tartozékokon a gyártó által előírt karbantartásokat és
 - c) a vizsgálat során nem megfelelőnek minősített szerelvényekről, tartozékokról írásban értesíti az üzemben tartásért felelős szervezetet.
- A szerelvény szekrényekben elhelyezett nyomótömlő-szerelvényt, áttétkapcsot 5 évenként nyomáspróbának kell alávetni.

9.4. A kisfeszültségű erősáramú villamos berendezések időszakos tűzvédelmi felülvizsgálata

- Az időszakos tűzvédelmi felülvizsgálat az ipari létesítmények következő villamos berendezéseire terjed ki:
 - a) váltakozó áram esetén 1000 V-ot, egyenáram esetén 1500 V-ot meg nem haladó névleges feszültségű áramkörök,
 - b) a készülékek belső áramkörét kivéve, minden olyan áramkör, amely legfeljebb 1000 V feszültségű villamos berendezésből származó, de 1000 V-nál nagyobb feszültségen működik, különösen kisülőlámpa-világítás, elektrosztatikus szűrőberendezés áramköre, távközlés, jelzőrendszer, vezérlés rögzített energiaátviteli, erősáramú táphálózata és
 - c) szabadtéren elhelyezett minden fogyasztói berendezés.
- Az alcím előírásai nem vonatkoznak
 - a) az új berendezések üzembe helyezése előtt vagy üzembe helyezése során szükséges vizsgálatra,
 - b) az áramszolgáltatói elosztóhálózatokra, a vasutak munkavezetékeire, a járművek villamos berendezéseire és a bányák mélyszínti, föld alatti erősáramú berendezéseire, továbbá az olyan hordozható berendezésekre, amelyekben az áramforrás a berendezés részét képezi.
- A villamos berendezés használatbavételét követően,
 - a) 300 kilogrammnál vagy 300 liternél nagyobb mennyiségű fokozottan tűz- vagy robbanásveszélyes osztályba tartozó anyag gyártására, feldolgozására, tárolására, felhasználására szolgáló helyiség vagy szabadtér esetén **legalább 3 évenként,**
 - b) egyéb esetben **legalább 6 évenként**
 - a villamos berendezés tűzvédelmi felülvizsgálatát el kell végeztetni, és a tapasztalt hiányosságokat a minősítő iratban a felülvizsgáló által meghatározott határnapig megszüntetni, melynek tényét hitelt érdemlő módon kell igazolni.**
- A tűzvédelmi felülvizsgálat szempontjából a naptári napot kell figyelembe venni.
- A telepengedélyhez, bejelentéshez kötött átalakítás vagy rendeltetésváltás során a helyiségben, épületben elhelyezett villamos berendezéseken a berendezés üzemeltetője a tűzvédelmi felülvizsgálatot elvégezteti, ha az új rendeltetéshez a jogszabály gyakoribb felülvizsgálatot határoz meg.

-
- A villamos berendezések tűzvédelmi felülvizsgálata, a berendezés minősítése a létesítéskor érvényes vonatkozó műszaki követelmény szerint történik.
 - A felülvizsgálat része a villamos berendezés környezetének értékelése és a hely robbanásveszélyes zónabesorolásának tisztázása.
 - A felülvizsgálat kiterjed azokra a hordozható berendezésekre is, amelyeket az üzemeltető nyilatkozata szerint a technológiából adódóan rendszeresen használnak.

9.5. Villámvédelem felülvizsgálata

- A nem norma szerinti villámvédelem hatálya alá tartozó építmények, szabadterek esetében a villámvédelem felülvizsgálatát
 - a) a létesítést követően az átadás előtt,
 - b) e rendeletben előírt időszakonként vagy
 - c) a villámvédelem vagy az építmény átalakítását, bővítését és a vonatkozó műszaki követelményben foglalt különleges eseményt követően kell elvégezni.
- A nem norma szerinti meglévő villámvédelem időszakos felülvizsgálatát a létesítéskor érvényben lévő vonatkozó műszaki követelménynek megfelelően kell végezni.
- A nem norma szerinti meglévő villámvédelmi berendezést, ha jogszabály másként nem rendelkezik, tűzvédelmi szempontból
 - a) a 300 kg vagy 300 l mennyiségnél több fokozottan tűz- vagy robbanásveszélyes osztályba tartozó anyag gyártására, feldolgozására, tárolására szolgáló helyiséget tartalmazó, ipari vagy tárolási alaprendeltetésű építmény vagy szabadterület esetén **legalább 3 évenként**,
 - b) egyéb esetben **legalább 6 évenként**,
 - c) a villámvédelem (LPS és SPM) vagy a védett épület vagy építmény minden olyan bővítése, átalakítása, javítása vagy környezetének megváltozása után, ami a villámvédelem hatásosságát módosíthatja,
 - d) sérülés, erős korrózió, villámcsapás, valamint minden olyan jelenség észlelése után, amely károsan befolyásolhatja a villámvédelem hatásosságát, felül kell vizsgálatni és a tapasztalt hiányosságokat a minősítő iratban meghatározott határnapig meg kell szüntetni, melynek tényét hitelt érdemlő módon igazolni kell.
- A norma szerinti villámvédelemről szóló műszaki követelmény hatálya alá tartozó villámvédelemmel ellátott építmények, szabadterek esetében a villámvédelem felülvizsgálatát
 - a) a létesítés során, a később eltakarásra kerülő részek eltakarása előtt,
 - b) a létesítést követően az átadás előtt,
 - c) a 18. mellékletben foglalt táblázatban előírt időszakonként és
 - d) a villámvédelem vagy az építmény átalakítását, bővítését és a vonatkozó műszaki követelményben foglalt különleges eseményt követően kell elvégezni.
- A villámvédelmi felülvizsgálat szempontjából a naptári napot kell figyelembe venni.

Mellékletek:

- 1.sz. Alkalomszerű tűzveszélyes tevékenység engedélyezése
- 2.sz. Tűzvédelmi felülvizsgálatok ciklusideje
- 3.sz. Tűzriadó terv

1. sz. melléklet

Engedély száma:

Tűzveszélyes tevékenység engedélyezése

Nyílt láng Hegesztés Kösörülés

Csak tömített és megfelelő berendezés alkalmazható, ami tartalmazza a visszaégés-gátló biztonsági szelepeket az oxigén és az acetilén palackokon.

A tevékenység helye:

A tevékenység leírása:

Tűzoltó készülékek:

Por Hab CO2 Víz

Különleges előírások:

Igen Nem

- | | | |
|---|--------------------------|--------------------------|
| • A munkaterületről az éghető anyagokat el kell távolítani! | <input type="checkbox"/> | <input type="checkbox"/> |
| • A gépeket, berendezéseket letakarással védeni kell! | <input type="checkbox"/> | <input type="checkbox"/> |
| • A berendezésből, gépekből az éghető folyadékot le kell engedni! | <input type="checkbox"/> | <input type="checkbox"/> |
| • A helyszínt munkakezdés előtt és befejezés után ellenőrizni kell! | <input type="checkbox"/> | <input type="checkbox"/> |
| • A helyszínen állandó felügyeletet kell biztosítani! | <input type="checkbox"/> | <input type="checkbox"/> |
| • A munka kezdését és befejezését mindenesetben jelezni kell! | <input type="checkbox"/> | <input type="checkbox"/> |
| • A tevékenységhez beszállási engedély szükséges! | <input type="checkbox"/> | <input type="checkbox"/> |

Tevékenység kezdésének ideje:

Tevékenység befejezésének ideje:

Tevékenységet végző szervezet neve:

A munkavállaló neve, bizonyítvány száma:

Kelt:

.....
Az engedély kiadójának aláírása

.....
A tevékenységet végző aláírása

Megjegyzés:

Munkavégzés helyszínének átadása a tevékenység végeztével

.....
Létesítmény vezetője vagy megbízottja aláírása

.....
A tevékenységet végző aláírása

Tűzvédelmi szempontok

1. Nyílt lángot, jelentős hőfejlődést, szikraképződést előidéző készülék, berendezés előírászerűen ellenőrzött, tűzvédelmi szempontból kifogástalan állapotú legyen.
2.
 - a.) Lehetőleg olyan területen kell végezni a munkálatokat, ahol nincs éghető anyag
 - b.) Tartályt, csővezetékot, eszközöket leüríteni és mentesíteni kell az éghető anyagoktól. Az utánpótlás lehetőségét ki kell zárni.
 - c.) Nyomás- és feszültség mentesíteni kell az eszközt, berendezést melyen a tevékenységet folytatják.
 - d.) Ahol robbanásveszélyes gáz, gőz, por jelenlétére lehet számítani ott robbanáskoncentráció mérővel folyamatos ellenőrzést, kell végrehajtani. Csak akkor lehet a tevékenységet végezni, ha robbanásveszély nem áll fenn.
 - e.) Ha a tevékenység környezetében – csőrendszerből, tartályból – éghető anyag kifolyására lehet számítani ott folyamatos ellenőrzést, kell biztosítani.
3. A tevékenység csak az engedélyben meghatározott területen, időtartamban, személyi és tárgyi feltételek biztosítása mellett végezhető.
4. A tevékenység helyszínéről és arról a területről, ahova az izzó anyag szétszóródhat az éghető szennyeződések el, kell távolítani. Ha éghető anyagú a padozat le kell takarni.
5. A helyszínen lévő tűzvédelmi berendezések, tűzoltó készülékek megfelelő minőségűek és mennyiségűek legyenek az esetlegesen keletkező tűz oltásához. A munkát végző személyek tudják működtetni azokat és ismerjék a tűzjelzés lehetőségeit. Rendelkezzenek a szükséges tűzvédelmi ismeretekkel.
6. A tevékenység körzetéből el kell távolítani az éghető anyagokat. A nem eltávolíthatóakat lángálló ponyvával le kell takarni.
7. A padozaton, falon, csőrendszeren, szellőzőrendszeren, tartályon lévő nyílásokat a tevékenység 10m-es körzetében szorosán le kell takarni, zárni. Légtechnikai berendezéseket ki kell kapcsolni.
8. A felelős személy folyamatosan figyelje, hogy a tevékenység helyszínén, illetve az alatta és fölötte lévő szinteken a szétszóródó szikrák, vagy a termelődő hő nem jelent-e gyújtásveszélyt.

-
9. A tevékenység szüneteltetése, befejezése esetén, a területen, illetve az alatta és fölötte lévő szinteken ellenőrzést kell végezni.
 10. A tevékenység befejezésekor, majd azt követően 30 perccel tűzvédelmi szempontból át kell vizsgálni a teljes érintett területet. Tűz keletkezésének lehetőségét ki kell zárni.
 11. meg kell határozni a veszélyességi övezetet, és egyértelműen jelölni kell. Az illetéktelen személyek, behatolását meg kell akadályozni. Ahol személyforgalomra, vagy anyagmozgatásra lehet számítani ott kordonnal, kell határolni az érintett veszélyes területet.
 12. Stabil anyagmozgató berendezéseket ki kell kapcsolni, újraindításnál vigyázni kell, hogy azok a gyújtóforrást ne szállíthassák el olyan helyre, ahol tüzet okozhat.
 13. A tevékenység helyszínén tilos a dohányzás.
 14. Meg kell akadályozni a környezet olyan mértékű felmelegedését, amely az éghető anyagokra gyújtásveszélyt jelent.

Fontos telefonszámok

| | |
|----------------------------|-----|
| ▪ Hivatásos Tűzoltóság | 105 |
| ▪ Rendőrség | 107 |
| ▪ Országos mentőszolgálat | 104 |
| ▪ Általános segélyhívószám | 112 |

2.sz. melléklet

18. melléklet az 54/2014. (XII. 5.) BM rendelethez

Táblázat, az Ellenőrzés, karbantartás, felülvizsgálat fejezethez

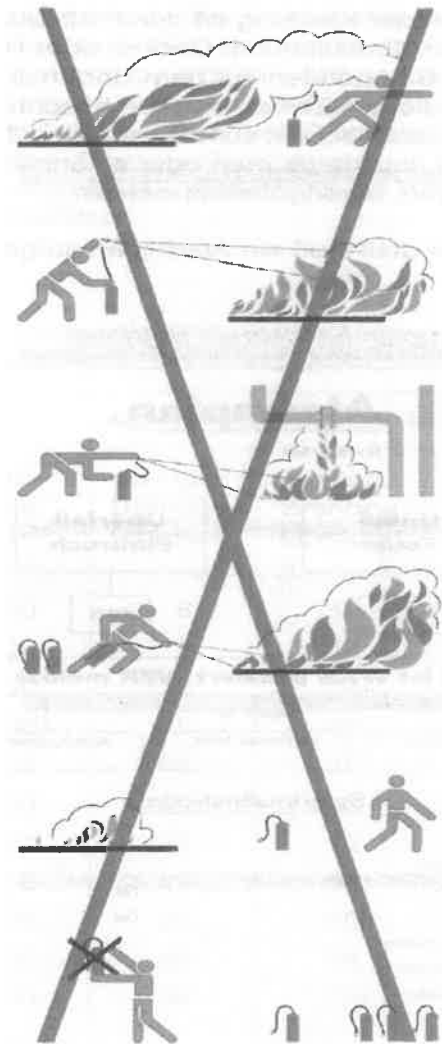
| A | B | | C | | D | | E | | F | | G |
|----|-------------------------------|--|---|---|--|---|--|----------------------------------|---|--|---|
| | Üzemeltetői ellenőrzés | ciklusidő | dokumentálás szükségessége és módja | dokumentálás szükségessége és módja | Időszakos felülvizsgálat ciklusidő | Időszakos tüzvédelmi üzemeltetési napló | dokumentálás szükségessége és módja | Karbantartás ciklusidő | dokumentálás szükségessége és módja | | |
| 1. | Érintett műszaki megoldás | | | | | | | | | | |
| 2. | Tűzoltó készülék | 3 hónap (+ 1 hét) | tűzvédelmi üzemeltetési napló | nincs követelmény | | 12 hónap (+ 1 hónap) ²⁾ , 5 év (+ 2 hónap), 10 év (+ 2 hónap) | az időszakos felülvizsgálattal egyidejűleg | tűzvédelmi üzemeltetési napló | | | |
| 3. | Fali tűzcsap, vízforrások | 6 hónap (+ 1 hét) | tűzvédelmi üzemeltetési napló | tűzvédelmi üzemeltetési napló | 12 hónap (+ 1 hónap) | 6 hónap (+ 2 hét), 12 hónap (+ 1 hónap) | az időszakos felülvizsgálattal egyidejűleg | tűzvédelmi üzemeltetési napló | | | |
| 4. | Beépített tűzjelző berendezés | 1 nap, 3 hónap (+ 1 hét) | tűzvédelmi üzemeltetési napló | tűzvédelmi üzemeltetési napló | 6 hónap (+ 2 hét), 12 hónap (+ 1 hónap) | 6 hónap (+ 2 hét), 12 hónap (+ 1 hónap) | az időszakos felülvizsgálattal egyidejűleg | tűzvédelmi üzemeltetési napló | | | |
| 5. | Beépített tűzoltó berendezés | 1 hét, 1 hónap | tűzvédelmi üzemeltetési napló | tűzvédelmi üzemeltetési napló | 12 hónap (+ 1 hónap) | 12 hónap (+ 1 hónap) | az időszakos felülvizsgálattal egyidejűleg | tűzvédelmi üzemeltetési napló | | | |
| 6. | Tűz – és hibajelző berendezés | 1 nap, kivéve autom. ellenőrzés rendszer esetén | tűzvédelmi üzemeltetési napló | tűzvédelmi üzemeltetési napló | 6 hónap (+ 2 hét) | 6 hónap (+ 2 hét) | az időszakos felülvizsgálattal egyidejűleg | tűzvédelmi üzemeltetési napló | | | |
| 7. | Tűzoltósági kulcsszéf | 1 nap | tűzvédelmi üzemeltetési napló | tűzvédelmi üzemeltetési napló | 6 hónap (+ 2 hét) | 6 hónap (+ 2 hét) | az időszakos felülvizsgálattal egyidejűleg | tűzvédelmi üzemeltetési napló | | | |
| 8. | Tűzoltósági rádióerősítő | nincs követelmény | | | 6 hónap (+ 2 hét) | 6 hónap (+ 2 hét) | az időszakos felülvizsgálattal egyidejűleg | tűzvédelmi üzemeltetési napló | | | |

| | | | | | | | | |
|----|--|--|-------------------------------------|-------------------------------------|-------------------------------------|---|---|-------------------------------------|
| 9. | Tűzoltó felvonó | | 3 hónap (+ 1 hét) | tűzvédelmi üzemeltetési napló | 12 hónap (+ 1 hónap) | tűzvédelmi üzemeltetési napló | az időszaki felülvizsgálattal egyidejűleg | tűzvédelmi üzemeltetési napló |
| 10 | Evakuációs hangrendszer | minden rendezvény előtt, de legalább 1 hónap | tűzvédelmi üzemeltetési napló | 6 hónap (+ 2 hét) | tűzvédelmi üzemeltetési napló | az időszaki felülvizsgálattal egyidejűleg | tűzvédelmi üzemeltetési napló | |
| 11 | Biztonsági világítás, kívülről vagy belülről megvilágított menekülési jelek, korábbi előírások szerinti irányfényvilágítás | 3 hónap | tűzvédelmi üzemeltetési napló | 12 hónap (+ 1 hónap) | tűzvédelmi üzemeltetési napló | az időszaki felülvizsgálattal egyidejűleg | tűzvédelmi üzemeltetési napló | |
| 12 | Pánikzár, vészkijárat, vészkijáratot biztosító rendszer | Minden rendezvény előtt, de legalább 3 hónap (1 hét) | tűzvédelmi üzemeltetési napló | 6 hónap (+ 2 hét) | tűzvédelmi üzemeltetési napló | az időszaki felülvizsgálattal egyidejűleg | tűzvédelmi üzemeltetési napló | |
| 13 | tűzoltó nyílászárók | 1 hónap | tűzvédelmi üzemeltetési napló | 6 hónap (+ 2 hét) | tűzvédelmi üzemeltetési napló | az időszaki felülvizsgálattal egyidejűleg | tűzvédelmi üzemeltetési napló | |
| 14 | Tűzoltó lezárások | mozgó elemet tartalmazó tűzoltó záróelemek | nincs követelmény | 6 hónap (+ 2 hét) | tűzvédelmi üzemeltetési napló | az időszaki felülvizsgálattal egyidejűleg | tűzvédelmi üzemeltetési napló | |

| | | | | | | | | | | | |
|----|---|--|-------------------|-------------------------------|--|-------------------------------|--------------------|--|--|-------------------------------|-------------------------------|
| 15 | Hő és füst elleni védelem megoldásai | füstelvezető, légpótló szerkezet | 3 hónap (+ 1 hét) | tűzvédelmi üzemeltetési napló | 6 hónap (+ 2 hét) | tűzvédelmi napló | üzemeltetési napló | az időszakos egyidejűleg | felülvizsgálattal | tűzvédelmi napló | üzemeltetési napló |
| 16 | | füstelszívó, légpótló ventilátor | 3 hónap (+ 1 hét) | tűzvédelmi üzemeltetési napló | 6 hónap (+ 2 hét) | tűzvédelmi napló | üzemeltetési napló | az időszakos egyidejűleg | felülvizsgálattal | tűzvédelmi napló | üzemeltetési napló |
| 17 | | füstmentesítő ventilátor | 3 hónap (+ 1 hét) | tűzvédelmi üzemeltetési napló | 6 hónap (+ 2 hét) | tűzvédelmi napló | üzemeltetési napló | az időszakos egyidejűleg | felülvizsgálattal | tűzvédelmi napló | üzemeltetési napló |
| 18 | Hő és füst elleni védelem megoldásai | füstcsappantyú, zsalu | 3 hónap (+ 1 hét) | tűzvédelmi üzemeltetési napló | 6 hónap (+ 2 hét) | tűzvédelmi napló | üzemeltetési napló | az időszakos egyidejűleg | felülvizsgálattal | tűzvédelmi napló | üzemeltetési napló |
| 19 | | füstgátló nyílászáró | 3 hónap (+ 1 hét) | tűzvédelmi üzemeltetési napló | 6 hónap (+ 2 hét) | tűzvédelmi napló | üzemeltetési napló | az időszakos egyidejűleg | felülvizsgálattal | tűzvédelmi napló | üzemeltetési napló |
| 20 | | mobil füstköteny | 3 hónap (+ 1 hét) | tűzvédelmi üzemeltetési napló | 6 hónap (+ 2 hét) | tűzvédelmi napló | üzemeltetési napló | az időszakos egyidejűleg | felülvizsgálattal | tűzvédelmi napló | üzemeltetési napló |
| 21 | Tűnyomásos füstmentes lépcsőház, tűnyomásos előtér légellátó rendszere (elvárt légtechnikai paraméterek teljesülésének ellenőrzése) | | - | - | használatbavétel előtt, illetve a hatékonyságot befolyásoló átalakítást követően | | mérési jegyzőkönyv | - | | | |
| 22 | | Biztonsági tápforrásnak minősülő dízelaggregátor | 1 hónap (+ 3 nap) | tűzvédelmi üzemeltetési napló | 12 hónap (+ 1 hónap) | tűzvédelmi üzemeltetési napló | üzemeltetési napló | az időszakos felülvizsgálattal egyidejűleg | | tűzvédelmi üzemeltetési napló | üzemeltetési napló |
| 23 | | Biztonsági tápforrásnak minősülő akkumulátor, szűnctmentes tápegység | 1 hónap (+ 3 nap) | tűzvédelmi üzemeltetési napló | 12 hónap (+ 1 hónap) | tűzvédelmi üzemeltetési napló | üzemeltetési napló | üzemeltetési napló | az időszakos felülvizsgálattal egyidejűleg | | tűzvédelmi üzemeltetési napló |

A tűzoltó készülékek helyes használata

Rossz



A tüzet szélirányból támadni

A tüzet a szélről előrehaladva oltani

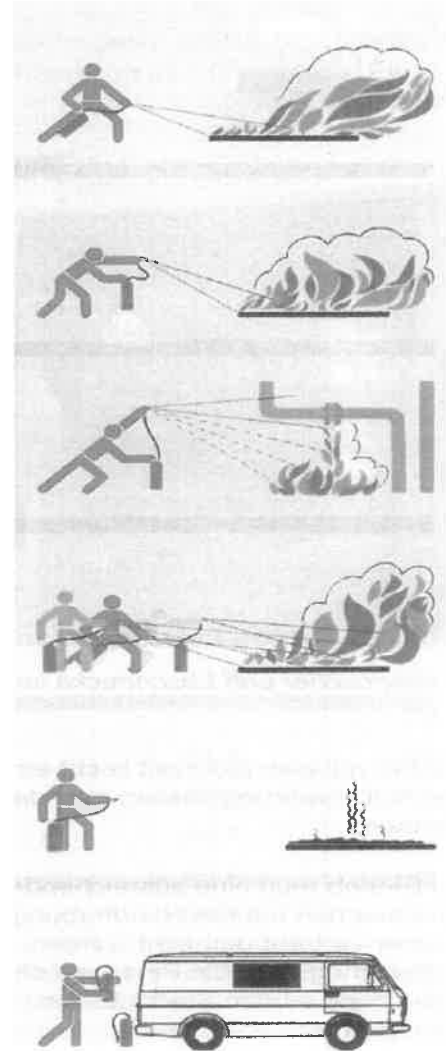
Folyó, csepegő anyagokat felülről kezdődően oltani

Elegendő oltókészüléket egyszerre bevetni, nem egymásután

Óvakodni kell a visszagyulladásától

A használt tűzoltó készüléket tilos visszaakasztani, újra kell tölteni

Helyes



I. TŰZVESZÉLYES TEVÉKENYSÉG ELRENDELÉSE

20..... év hó nap órától 20....év hó nap óráig
helyiségben végzendő tűzveszélyes tevékenység: (hegesztés, lángvágás, egyéb) elvégzése.

Munkavégzés rövid leírása:

A munkát végző neve:

Tűzv. szak. vizsg. biz. száma: (utólag kézzel beírva)

.....

Kállította:

Érvényes:

.....

Kérem a szükséges engedély kiadását!

Tűzet azonnal jelezni kell:telefonon

.....
a munkát elrendelő vezető

II. ENGEDÉLY

A tartott helyszíni szemle a 28/2011. (IX. 06.) BM rendeletben 567-568§, valamint a Tűzvédelmi Szabályzat előírásai alapján az I.szám alatt megjelölt időpontban és helyen az elrendelt tűzveszélyes tevékenységet:

- az engedély túloldalán előírt,
- valamint a következő előírások maradéktalan betartása mellett engedélyezem:

a helyiségből az anyagokat el kell távolítani a tűzveszélyes tevékenység megkezdése előtt.

Tűzoltásra: 1 db tűzoltó készüléket kell elhelyezni. vagy felügyeletet: kell adni (ill. nem kell adni).

.....

Vezető aláírása (ahol a munkát végzik)

.....

tűzvédelmi feladatot ellátó személy

III. TUDOMÁSULVÉTEL

Az engedélyben felsorolt előírásokat tudomásul veszem és azok betartásáért jogkövetkezmények terhe mellett felelősséget vállalok.

- az engedély egy példányát a munka megkezdése előtt az engedélyező tűzvédelmi szervnek átadom;
- az engedély egy példányát és a Tűzv. Szakvizsgabizonyítványt a munkavégzésnél magamnál tartom.

Mátészalka, 201.....-n

.....

a munkát végzők vezetőjének aláírása

FORDÍTS!

ALKALMI TŰZVESZÉLYES MUNKAVÉGZÉSRE KÖTELEZŐ TŰZVÉDELMI ELŐÍRÁSOK

1. Tűzveszélyes tevékenységet tilos végezni olyan helyen, ahol tüzet vagy robbanási veszélyt okozhat, mindaddig, amíg a tűz-, vagy a robbanásveszélyt el nem hárították.
2. A hegesztés 5 m-es körzetében a gyúlékony anyagot el kell távolítani.
3. A hegesztés környezetében az el nem távolítható anyagokat nedves ponyvával le kell takarni.
4. A munkát tűzvédelmi szakvizsgával rendelkező személy, üzembiztos eszközzel végezheti.
5. A hegesztőkészülék mellett – a munkát elrendelőnek – állandó felügyeletet kell biztosítani, azt őrizetlenül hagyni nem szabad.
6. Ha tüzeset következik be, azt azonnal jelezni kell telefonon, tűzjelző berendezéssel, hangos szóval, az eloltott vagy önmagától megszűnt tüzet is.
7. A helyiségben a fal és mennyezetáttöréseket, mely más helyiségekkel kapcsolatban van, éghető anyaggal tömítetten le kell fedni.
8. Éghető padozatú helyiségben történő hegesztésnél a padozatot le kell nedvesíteni (vízzel fellocsolni), „éghetetlen” anyagot ráhelyezni.
9. Tűzveszélyes folyadékkal átitatott csőrendszert, edényeket hegeszteni csak úgy lehet, ha a robbanásveszélyt megszüntették (kigőzölés, mosás).
10. Csőrendszerek hegesztésénél, vágásánál cső szabadon levő végét, ahol a szikra kiszóródhat, tömítetten be kell fedni.
11. Közmű alagútban, csatornáknál hegeszteni úgy lehet, ha az alagút-csatornát alaposan kiszellőztették, levegővel kifúvatták, vagy vízpermettel ködösítették, vízzel fellocsolták.
12. Szabadban tüzet gyújtani, tüzelőberendezést használni csak kijelölt helyen, szélcsendes időben és őrizetlenül hagyni nem szabad, használat után a tüzet gondosan el kell oltani.
13. A munka részleges, vagy teljes befejezésekor a munkát végző személy köteles a helyszínt és annak környezetét tűzvédelmi szempontból alaposan átvizsgálni és minden olyan körülményt megszüntetni, ami ott később tüzet okozhat.
14. A munkát végző személy – mindenkor – köteles a munka befejezését jelenteni az engedélyt adó tűzvédelmi szervnek.

TŰZVESZÉLYESSÉGI és KOCKÁZATI OSZTÁLYBA SOROLÁS

A tűzveszélyességi osztályba sorolásnál a szabályzat alapulvételével a tevékenység során *előállított, feldolgozott, használt, szállított vagy tárolt anyagok fizikai és kémiai tulajdonságait*, a technológiák tűzveszélyességének jellemzőit, illetőleg a rendeltetés szerinti tevékenységet, valamint a kapcsoló szabványokban foglalt előírásokat kell figyelembe venni.

54/2014. (XII. 5.) BM rendelet az Országos Tűzvédelmi Szabályzatról

IV. FEJEZET TŰZVESZÉLYESSÉGI ÉS KOCKÁZATI OSZTÁLYBA SOROLÁS

2. A kockázat meghatározása

10. § (1) A tűzvédelmi követelményeket befolyásoló kockázat megállapításához meg kell határozni

12. § (1) A kockázati egység kockázati osztályát

(5) A kockázat mértéke szerint az épület, önálló épületrész, a speciális építmény és a kockázati egység

(5) A kockázat mértéke szerint az épület, önálló épületrész, a speciális építmény és a kockázati egység

a) alacsony kockázati, AK osztályba, tartozik.

TŰZRIADÓ TERV

1./ A létesítmény megnevezése: **Mátészalkai SZC Gépészeti Szakgimnáziuma és Kollégiuma 4700. Mátészalka, Kölcsey u. 12.**

2./ A létesítmény tűzvédelmi hálózata:

a./ Az igazgató neve: **Nagy József**
Telefonszáma: **+36 30 440 8318**

b./ Tűzvédelmi szolgáltató: **Juhász Zoltán**
Telefonszáma: **+36 20 372 9238**

3./ A dolgozók riasztásának rendje:

- * telefonon,
- * hangos kiabálással („TŰZ VAN”)

A területen tartózkodók (külső szolgáltató) riasztásának rendje:

- * telefonon,
- * hangos kiabálással („TŰZ VAN”)

4./ A létesítmény gyülekezési helye:

UDVAR/parkoló

5./ A tűzoltóságra vonatkozó adatok:

Megnevezés: Mátészalka, HTP

Cím: Mátészalka, Alkotmány u. 1.

Telefonszám: 105

6./ Tűzjelzés

a./ A keletkezett tüzet annak a dolgozónak a kötelessége azonnal jelezni, aki azt észrevette.

b./ A tűzjelzés módjai:

- * hangos kiabálással, hangjelzéssel kiegészítve („TŰZ VAN”),
- * hangosbemondón keresztül,
- * telefonos történő bejelentéssel,
- * küldönc, hírvivő útján.

FIGYELEM: a mobiltelefonról kezdeményezett 105-ös (112) hívás a Nyíregyházi Katasztrófavédelmi Kirendeltségre fut be, ezért ha lehetőség van, vezetékes telefonról kell a tűzjelzést végrehajtani!

Tűzjelzésre használható telefonok: az alkalmazottak mobil telefonjai

c./ A keletkezett tüzet jelenteni kell:

- * A Tűzoltóságra
- * az igazgatónak

d./ A tűzjelzés tartalmazza:

- * a tüzeset pontos helyét,
- * mi ég, milyen káreset történt, mi van veszélyeztetve,
- * emberélet van-e veszélyben,
- * milyen terjedelmű a tűz,
- * a jelző nevét, a jelzésre használt távbeszélő számát.

e./ a tűzoltóság beavatkozását nem igénylő, eloltott (keletkezett) tüzet is jelenteni kell az ügyvezetőnek és a tűzoltóságnak

7./ Tűz esetén az áramtalanítást végzik:

- * munkavégzés ideje alatt: *igazgató által megbízott személy*
- * munkaszüneti időben: *észlelő / beavatkozó személy*
- * *áramtalanítási helyek: villamos helység (jelölve van)*
irodaház szélfogó (jelölve van)
- * *gázlezárási lehetőségek: kazán mellett falon (jelölve van)*

8./ A tűzoltókat fogadja:

munkavégzés ideje alatt: **igazgató által megbízott személy**
munkaszüneti időben: **észlelő / beavatkozó személy**

9./ A rendfenntartást és a tárgyi eszközök, áruk őrzését végzi:

igazgató által kijelölt személy

10./ A dolgozóknak a tűz esetén szükséges tennivalói:

- * **Evakuálás, mentés:** igazgató h-k
- * **Rendfenntartás:** igazgató h-k
- * **Tűzoltás előkészítése:** igazgató h-k
- * **Tűzvédelmi felszerelések kezelése:** kijelölt személyek

11. / Tűzvédelmi felszerelések:

..... db kézi tűzoltó készülék (6 kg ABC)
..... úton lévő tűzcsap

12. A főbb veszélyforrások és az ellenük való védekezés szabályai

* A létesítmény területén számos gépjármű jelenlétével kell számolni, amiket tűz vagy egyéb káreset során minél hamarabb el kell távolítani a veszélyeztetett térből (terekből).
Illetve a boltban számos vevő is lehet, akik nem ismerhetik a tűzriadó terv tartalmát.

*

Védekezés szabályai: évente megtartandó tűzriadó gyakorlat, ahol az épület/telephely elhagyását gyakoroljuk, a menekítésben résztvevő személyzet oktatása, az építmény műszaki állapotával kapcsolatos felülvizsgálatok elvégzése

* Az épületben lévő földgázüzemű kazán.

* *Védekezés szabályai:* rendszeres biztonságtechnikai felülvizsgálat, kazánkezelők tűzvédelmi oktatása, porral oltó elhelyezése.

13./ Sérülés esetén teendő intézkedések:

* Orvos neve:

* Mentők telefonszáma:

Mátészalka, 2019. március 18.

Nagy József sk.
igazgató

Készítette:

Juhász Zoltán sk.
tűzvédelmi szolgáltató
(képesítés száma:105877/13/2016)

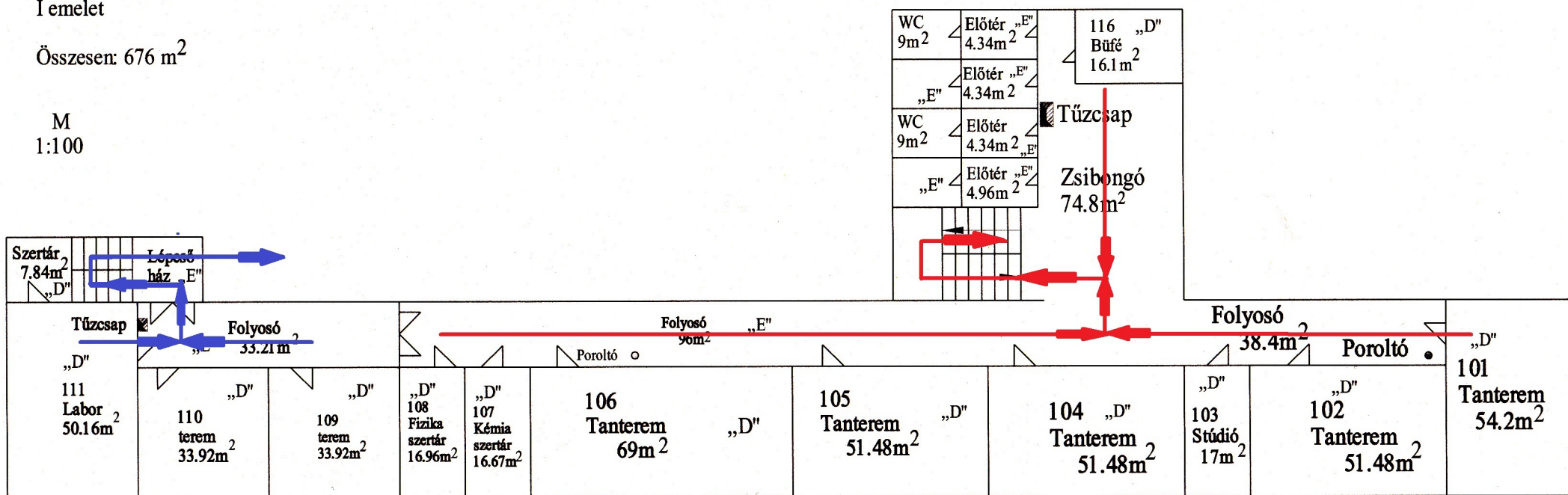
Juhász Zoltán
munka és tűzvédelem
4700 Mátészalka, Szőlőskert út 3.
Nyilvántartási szám: 6893810
Adószám: 63578623-1-35
Számlasszám: 67800254-10614013

Iskola 1. emelet

I emelet

Összesen: 676 m²

M
1:100

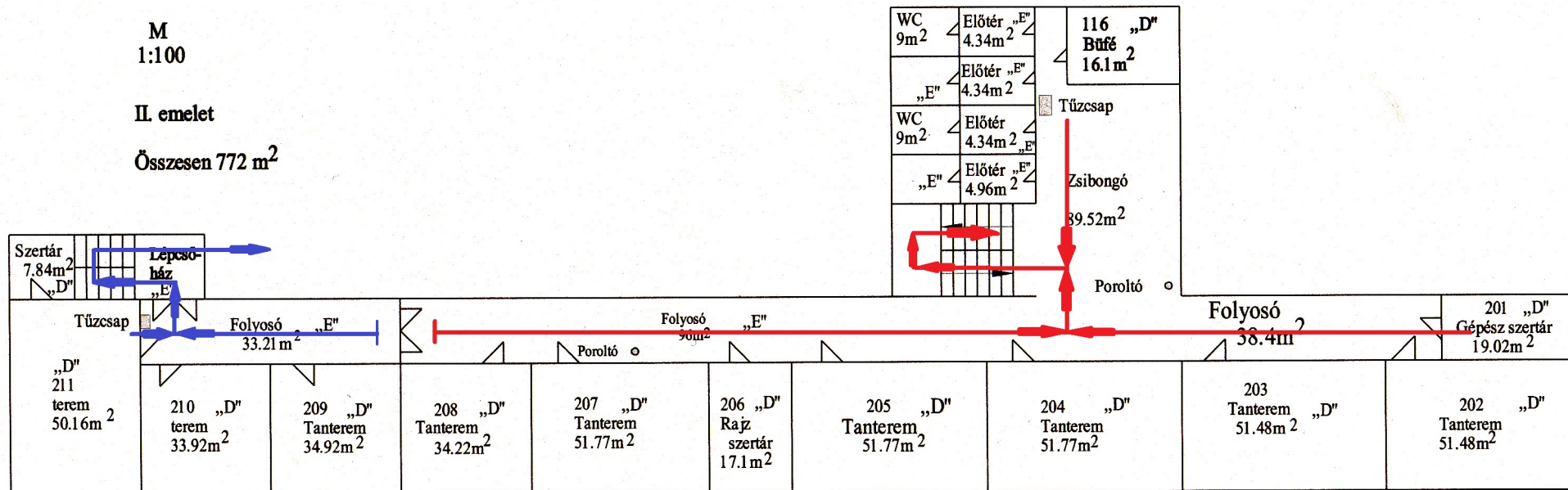


Iskola 2. emelet

M
1:100

II. emelet

Összesen 772 m²

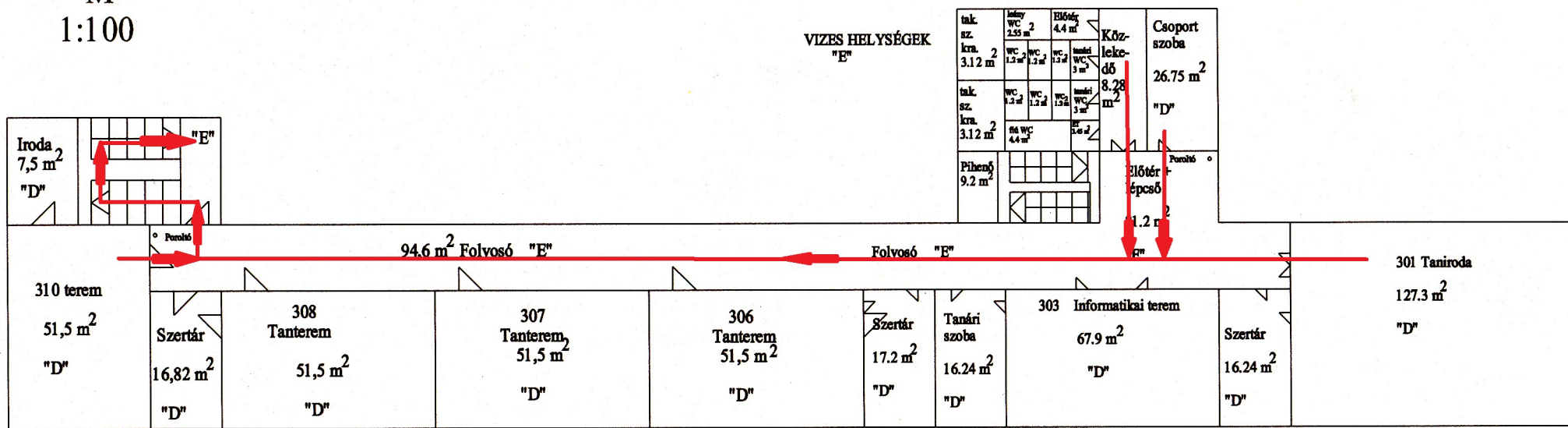


Iskola 3. emelet

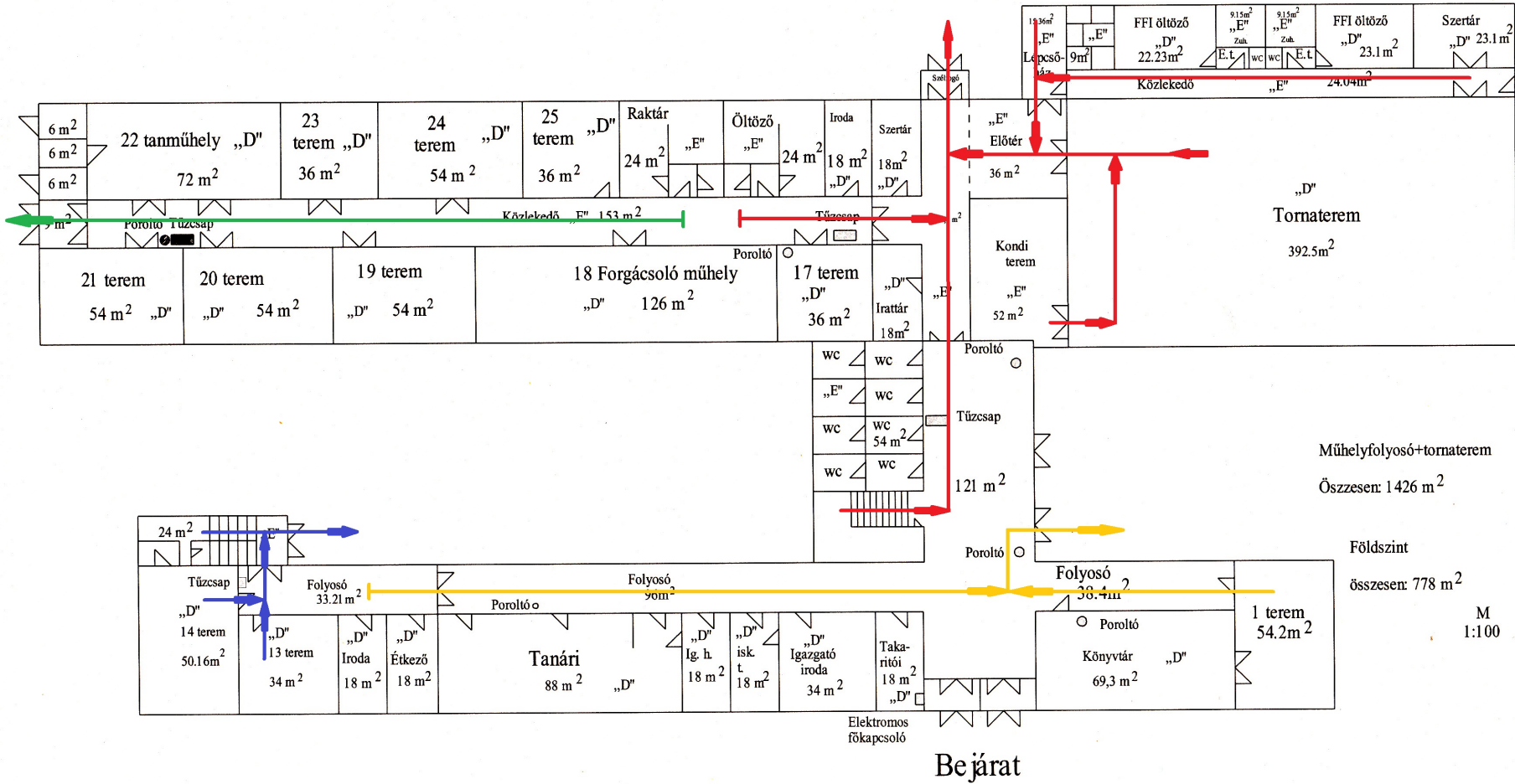
III. emelet

Összesen: 716 m²

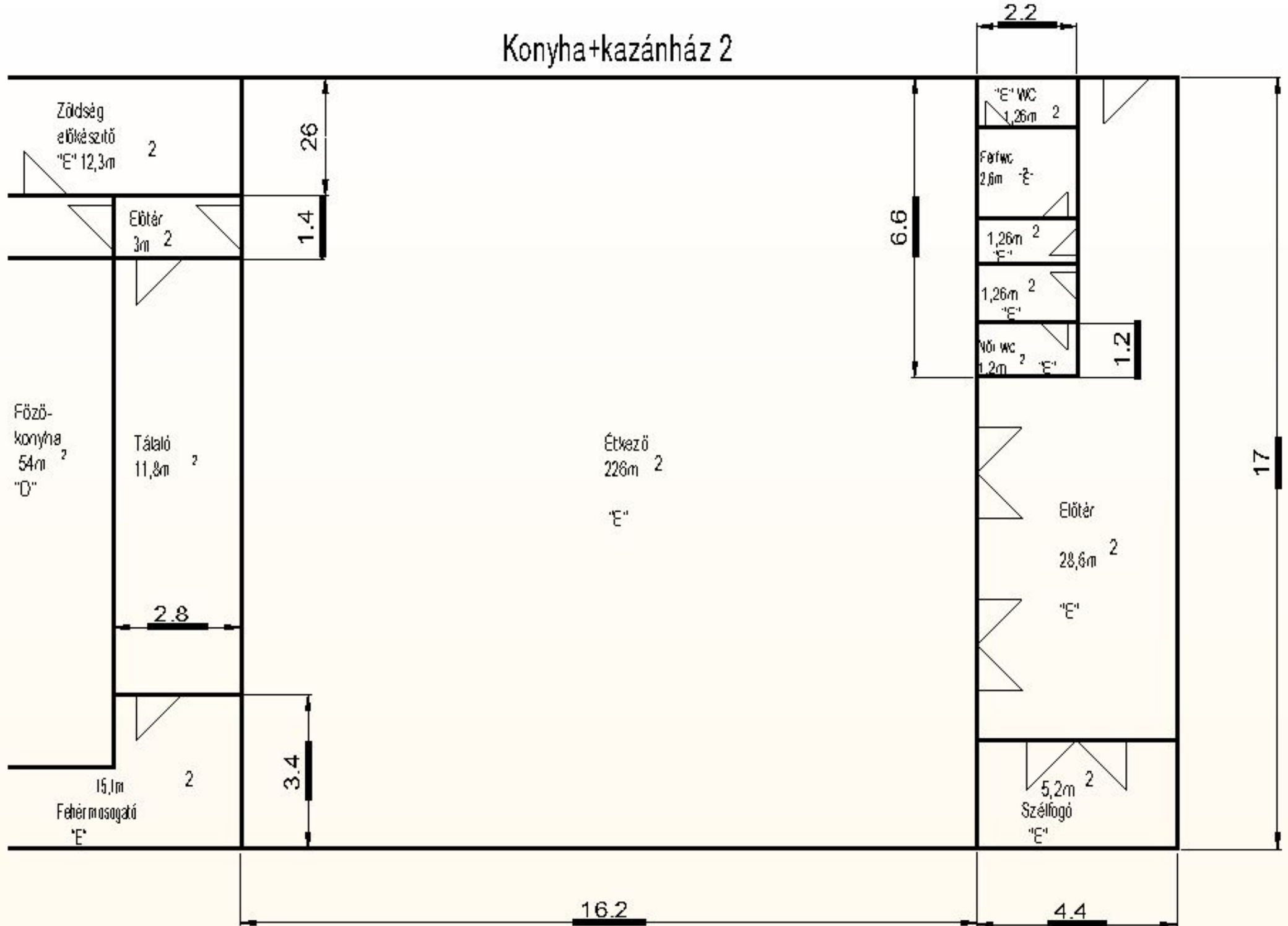
M
1:100



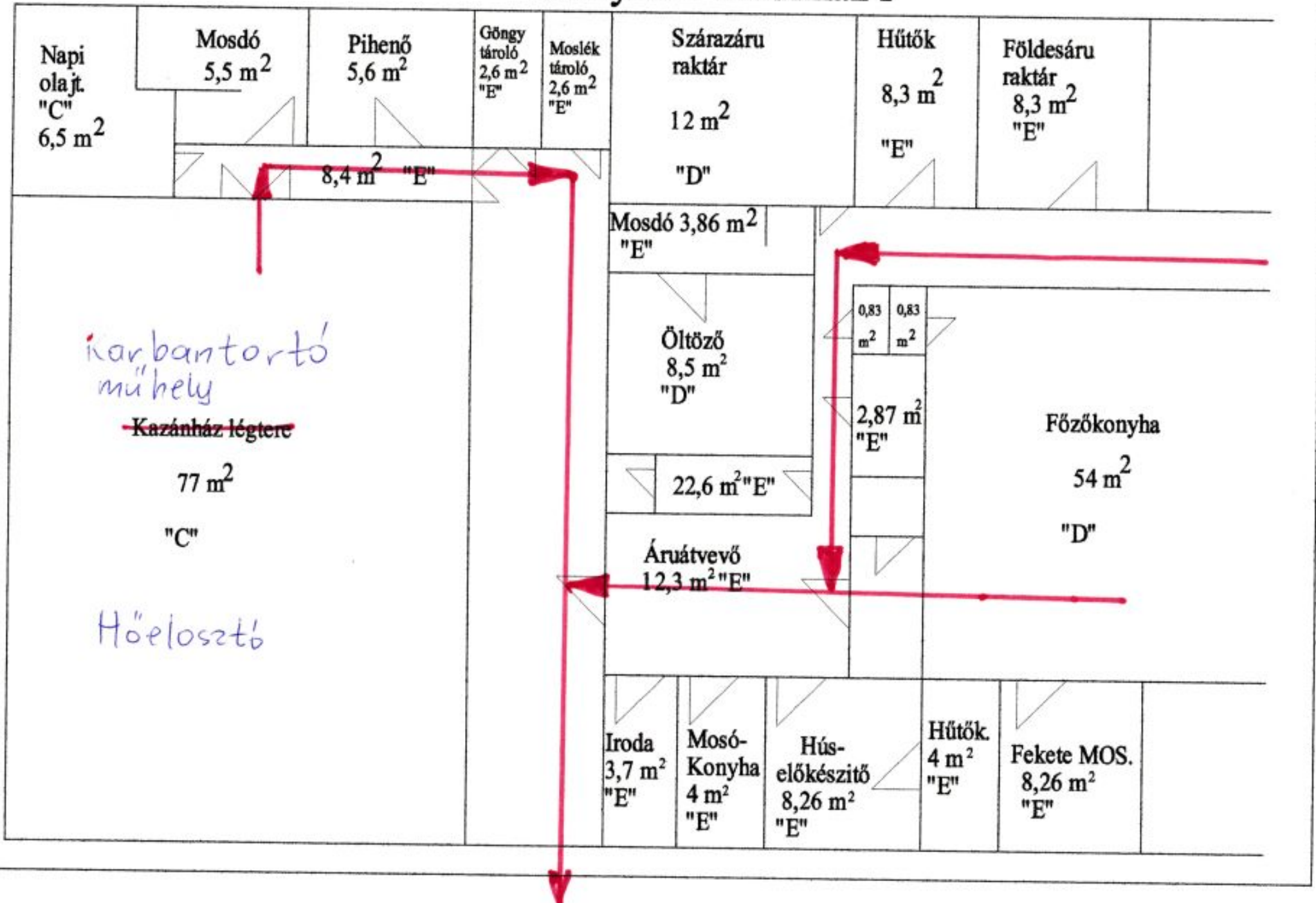
Iskola földszint



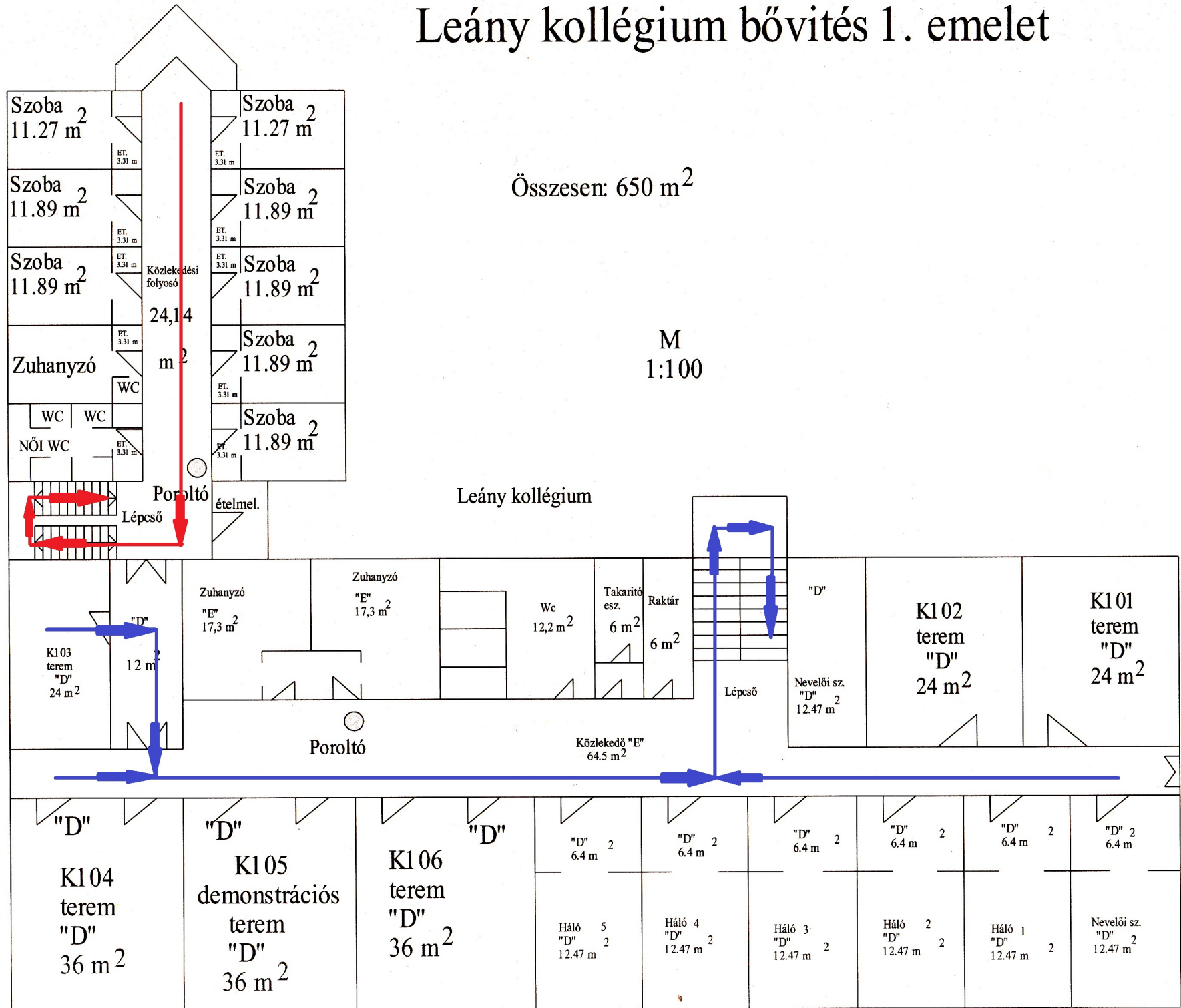
Konyha+kazánház 2



Konyha + kazánház 1



Leány kollégium bővítés 1. emelet



Leány kollégium bővítés földszint

